



คณะมนุษยศาสตร์และสังคมศาสตร์ มหาวิทยาลัยราชภัฏนครสวรรค์

Faculty Of Humanities and Social Sciences Nakhon Sawan Rajabhat University

# แผนยุทธศาสตร์

คณะมนุษยศาสตร์และสังคมศาสตร์

มหาวิทยาลัยราชภัฏนครสวรรค์ พ.ศ. 2566 - 2570

(ฉบับทบทวน พ.ศ. 2567)



## คำนำ

แผนยุทธศาสตร์คณะมนุษยศาสตร์และสังคมศาสตร์ มหาวิทยาลัยราชภัฏนครสวรรค์ พ.ศ. 2566 - 2570 (ฉบับทบทวน พ.ศ. 2567) ฉบับนี้ จัดทำขึ้นตามนัยแห่งพระราชกฤษฎีกาว่าด้วยหลักเกณฑ์ และวิธีการบริหารกิจการบ้านเมืองที่ดี พ.ศ. 2546 กำหนดให้ส่วนราชการจัดทำแผนปฏิบัติการ 4 ปี ให้สอดคล้องกับแผนการบริหารราชการแผ่นดิน และจัดทำแผนปฏิบัติการประจำปีให้สอดคล้องกับแผนปฏิบัติการ 4 ปี และใช้เป็นแนวทางในการจัดทำคำของบประมาณประจำปี โดยมีเนื้อหาสอดคล้องกับแผนยุทธศาสตร์ของมหาวิทยาลัยราชภัฏนครสวรรค์ ยุทธศาสตร์ชาติ ระยะ 20 ปี (พ.ศ. 2560 - 2579) แผนพัฒนาเศรษฐกิจและสังคมแห่งชาติ ฉบับที่ 12 (พ.ศ. 2560 - 2564) แผนการศึกษาแห่งชาติ (พ.ศ. 2560 - 2574) แผนพัฒนาอุดมศึกษาระยะยาว 15 ปี ฉบับที่ 3 (พ.ศ. 2560 - 2574)

คณะมนุษยศาสตร์และสังคมศาสตร์ มหาวิทยาลัยราชภัฏนครสวรรค์ ได้กำหนดแนวทางเพื่อนำไปสู่การปฏิบัติของคณะมนุษยศาสตร์และสังคมศาสตร์อย่างชัดเจน สามารถใช้เป็นกรอบแนวทางที่แสดงถึงยุทธศาสตร์และกลยุทธ์ต่าง ๆ เพื่อพัฒนาคณะท่ามกลางความเปลี่ยนแปลงอย่างต่อเนื่องของสังคมโลกและสังคมไทย จากการศึกษาแนวโน้มและความท้าทายในอนาคต ซึ่งการจัดทำแผนยุทธศาสตร์คณะมนุษยศาสตร์และสังคมศาสตร์ที่จัดทำขึ้นในครั้งนี้ คณะมนุษยศาสตร์และสังคมศาสตร์ ได้วิเคราะห์ปัจจัยสภาพแวดล้อมและศักยภาพ (SWOT Analysis) ของคณะมนุษยศาสตร์และสังคมศาสตร์ ในปัจจุบัน และมีรูปแบบการใช้กระบวนการมีส่วนร่วมของผู้มีส่วนได้ส่วนเสีย โดยการประชาคม การระดมความคิดเห็นจากผู้ทรงคุณวุฒิ คณะกรรมการจัดทำแผนยุทธศาสตร์ คณะมนุษยศาสตร์และสังคมศาสตร์ คณะกรรมการบริหารคณะฯ คณาจารย์ เจ้าหน้าที่ และนักศึกษา ผ่านการประชุมสัมมนาเชิงปฏิบัติการในระดับต่าง ๆ โดยให้เกิดกระบวนการมีส่วนร่วมจากทุกภาคส่วน อีกทั้งเป็นยุทธศาสตร์ของคณะฯ เพื่อเป็นเครื่องมือสำหรับการบูรณาการและการแปลงแผนสู่การปฏิบัติที่ชัดเจน และผลักดันให้การดำเนินการในภารกิจต่าง ๆ ของทุกภาคส่วนเกิดผลสัมฤทธิ์บรรลุตามนโยบายและขับเคลื่อน ปรัชญา วิสัยทัศน์ พันธกิจ วัตถุประสงค์ ค่านิยมหลัก เอกลักษณ์ อัตลักษณ์ ของคณะมนุษยศาสตร์และสังคมศาสตร์ สามารถตอบสนองเป้าหมาย และแสดงผลสัมฤทธิ์ ตามยุทธศาสตร์ได้อย่างเป็นรูปธรรม

คณะมนุษยศาสตร์และสังคมศาสตร์  
มหาวิทยาลัยราชภัฏนครสวรรค์

## สารบัญ

	หน้า
คำนำ	ก
สารบัญ	ข
สารบัญ (ต่อ)	ค
<b>ส่วนที่ 1 ข้อมูลพื้นฐานและประวัติความเป็นมาของคณะมนุษยศาสตร์และสังคมศาสตร์ มหาวิทยาลัยราชภัฏนครสวรรค์</b>	<b>1</b>
1.1 ประวัติความเป็นมาและพัฒนาการ	1
1.2 โครงสร้างการบริหารงานภายในคณะมนุษยศาสตร์และสังคมศาสตร์	4
1.3 คณะกรรมการบริหารคณะมนุษยศาสตร์และสังคมศาสตร์	6
<b>ส่วนที่ 2 การวิเคราะห์ปัจจัยภายในและปัจจัยภายนอก</b>	<b>7</b>
2.1 การวิเคราะห์สภาพแวดล้อมและบริบททั่วไป (SWOT Analysis)	8
2.2 แนวทางการพัฒนา	12
<b>ส่วนที่ 3 แผนยุทธศาสตร์คณะมนุษยศาสตร์และสังคมศาสตร์ พ.ศ. 2566 – 2570</b>	<b>13</b>
3.1 นโยบาย	13
3.2 ปรัชญา	14
3.3 วิสัยทัศน์	14
3.4 พันธกิจ	14
3.5 วัตถุประสงค์	16
3.6 ค่านิยมหลัก	16
3.7 เอกลักษณ์	16
3.8 อัตลักษณ์	16
3.9 ประเด็นยุทธศาสตร์ (Strategic Issues)	17
3.10 ความเชื่อมโยงเป้าประสงค์เชิงยุทธศาสตร์ ประเด็นยุทธศาสตร์ และกลยุทธ์	18
<b>ส่วนที่ 4 รายละเอียดแต่ละประเด็นยุทธศาสตร์</b>	<b>20</b>
ประเด็นยุทธศาสตร์ที่ 1 การผลิตบัณฑิต และพัฒนากำลังคนให้มีสมรรถนะและศักยภาพสูง เพื่อรองรับการทำงานในอนาคต (future of work) และการพัฒนาชุมชนเชิงพื้นที่	21
ประเด็นยุทธศาสตร์ที่ 2 การวิจัยและพัฒนานวัตกรรมตามกรอบการพัฒนาเศรษฐกิจ ที่เน้นคุณค่า (value-based economy) และสร้างระบบนิเวศการวิจัยและนวัตกรรมเชิงพื้นที่	31
ประเด็นยุทธศาสตร์ที่ 3 การยกระดับมาตรฐานการผลิตและพัฒนาครู และบุคลากรทางการศึกษาเพื่อการเรียนรู้ตลอดชีวิต	39

## สารบัญ (ต่อ)

	หน้า
ประเด็นยุทธศาสตร์ที่ 4 ยกระดับความเป็นธรรมาภิบาลและการจัดการ แบบพลิกโฉมคณะใหม่ (Re-inventing) เพื่อสร้างสัมฤทธิ์ผลและความคุ้มค่าต่อการลงทุน ด้านการบริหารจัดการ (System based Transformation)	42
ประเด็นยุทธศาสตร์ที่ 5 แสวงหารายได้และสร้างความมั่นคงทางการเงินของคณะ ในระยะยาว (Future of Revenue Model)	51
<b>ส่วนที่ 5 การนำแผนยุทธศาสตร์คณะมนุษยศาสตร์และสังคมศาสตร์สู่การปฏิบัติ</b>	<b>54</b>
5.1 แนวทางการนำไปสู่การปฏิบัติ	54
5.2 การถ่ายทอดเป้าประสงค์และตัวชี้วัดจากระดับคณะสู่หน่วยงาน	55
5.3 การสื่อสารและถ่ายทอดยุทธศาสตร์สู่ประชาคมคณะ	55
<b>ส่วนที่ 6 การควบคุม ติดตามประเมินผลและกำกับให้เป็นไปตามแผนยุทธศาสตร์</b>	<b>56</b>
<b>ภาคผนวก</b>	
<b>ภาคผนวก ก</b> กระบวนการจัดทำแผนยุทธศาสตร์	
<b>ภาคผนวก ข</b> คำสั่งแต่งตั้งคณะกรรมการทบทวนแผนยุทธศาสตร์คณะฯ	

## ส่วนที่ 1

### ข้อมูลพื้นฐานและประวัติความเป็นมาของคณะมนุษยศาสตร์และสังคมศาสตร์ มหาวิทยาลัยราชภัฏนครสวรรค์

#### 1.1 ประวัติความเป็นมาและพัฒนาการ

คณะมนุษยศาสตร์และสังคมศาสตร์ มหาวิทยาลัยราชภัฏนครสวรรค์ จัดตั้งขึ้นเมื่อ พ.ศ. 2518 โดยมีวัตถุประสงค์ของการจัดตั้งคณะวิชามนุษยศาสตร์และสังคมศาสตร์ วิทยาลัยนครสวรรค์ คือ

1. ให้การศึกษาขั้นพื้นฐานหมวดศิลปศาสตร์และวัฒนธรรมแก่นักศึกษาของสถาบัน เพื่อให้ได้บัณฑิตที่มีคุณสมบัติที่สังคมพึงประสงค์

2. ผลิตบัณฑิตในสาขาวิชาสังกัดคณะวิชามนุษยศาสตร์และสังคมศาสตร์ ในระดับอนุปริญญาและปริญญาตรี เพื่อสนองตอบความต้องการกำลังคนในสังคม และเพื่อเสริมสร้างคุณค่าของมนุษย์ให้สูงส่งในการดำเนินชีวิต และสร้างความเจริญให้แก่สังคมที่อาศัย

3. เป็นแหล่งในการค้นคว้าวิจัย และพัฒนาวิชาการด้านมนุษยศาสตร์เชิงวิชาการให้แก่ชุมชนในเขตจังหวัดนครสวรรค์ จังหวัดอุทัยธานี จังหวัดและชัยนาท (สถาบันราชภัฏนครสวรรค์, 2536 : 25)

การพัฒนาของคณะวิชามนุษยศาสตร์และสังคมศาสตร์ มุ่งเน้นใน 3 ประเด็น คือ “พัฒนาคน พัฒนาวิชาการ และพัฒนากายภาพ”

1. การพัฒนาคน หมายถึง การพัฒนาคณาจารย์ เจ้าหน้าที่บุคลากร และนักศึกษาให้มีศักยภาพตามแนวทางและหน้าที่ของตน

2. การพัฒนาวิชาการ ได้แก่ การพัฒนาหลักสูตร การพัฒนางานวิจัย การสร้างผลงานทางวิชาการ รวมถึงการบริการวิชาการแก่ชุมชน และงานทำนุบำรุงศิลปวัฒนธรรม

3. การพัฒนากายภาพ หมายถึง การจัดหาอาคารสถานที่ และเครื่องมือประกอบการปฏิบัติการของทุกสาขาวิชาให้เพียงพอ

งบประมาณและกิจกรรมในแต่ละปีการศึกษาได้ถูกกำหนดโดยแนวทางข้างต้น เพื่อให้เกิดการพัฒนาทุกด้านในสัดส่วนที่เหมาะสม ทั้งนี้ เพื่อให้ผู้ที่เรียนจบจากคณะวิชามนุษยศาสตร์และสังคมศาสตร์ เป็นผู้ที่มีความคิดเป็น ทำเป็น แก้ปัญหาเป็น และมีคุณธรรมประกอบกันโดยมีภูมิหลัง ดังนี้

#### พุทธศักราช

#### การดำเนินการ

พ.ศ. 2518 เปิดสอนหลักสูตรระดับปริญญาตรีตามพระราชบัญญัติวิทยาลัยครู พ.ศ. 2518

พ.ศ. 2521 เปิดสอนโครงการอบรมครูและบุคลากรทางการศึกษาประจำการ (อ.ค.ป)

## พุทธศักราช

## การดำเนินการ

- พ.ศ. 2525 มีการแก้ไขเพิ่มเติมพระราชบัญญัติวิทยาลัยครู พ.ศ. 2518 คือ พระราชบัญญัติวิทยาลัยครู (ฉบับที่ 2 พ.ศ. 2527) ประเด็นสำคัญในการเปลี่ยนแปลง คือ ให้การศึกษาวิชาการในสาขาวิชาต่าง ๆ ซึ่งทำให้คณะวิชาผลิตบัณฑิตถึงระดับปริญญาตรีในสาขาวิชาต่าง ๆ นอกเหนือจากปริญญาตรีครุศาสตร์ ที่เปิดสอนมาตั้งแต่ปี พ.ศ. 2518
- พ.ศ. 2527 เปิดรับนักศึกษาระดับอนุปริญญาตรีศิลปศาสตร์ (อ.ศศ.) วิชาดนตรี
- พ.ศ. 2528 เปิดรับนักศึกษาภาคปกติ สาขาครุศาสตรบัณฑิต (ค.บ.4 ปี) วิชาเอกสังคมศึกษา ภาษาอังกฤษ ภาษาไทย นาฏศิลป์ ศิลปะ และภูมิศาสตร์ตามลำดับ เปิดรับนักศึกษาระดับปริญญาตรี 2 ปีหลังโดยรับผู้สำเร็จการศึกษาระดับ ป.กศ.
- พ.ศ. 2529 เปิดรับนักศึกษาในโครงการจัดการศึกษา สำหรับบุคลากร ประจำการ (กศ.บป.) ในระดับอนุปริญญาและปริญญาตรี สาขาครุศาสตร์ และศิลปศาสตร์ โดยเปิดรับนักศึกษาในโปรแกรมวิชาการพัฒนาชุมชน
- พ.ศ. 2531 เปิดรับนักศึกษาในโปรแกรมวิชาดนตรี ภาษาอังกฤษธุรกิจและวัฒนธรรมศึกษา ในสาขาศิลปศาสตร์ระดับ อ.ศศ. และ ศศ.บ. ในส่วนสาขาครุศาสตร์ยังคงเปิดรับนักศึกษาในวิชาเอกต่าง ๆ เหมือนเดิม
- พ.ศ. 2538 ประกาศใช้พระราชบัญญัติ สถาบันราชภัฏ เมื่อวันที่ 24 ม.ค. พ.ศ. 2538 มีผลให้เกิดการเปลี่ยนแปลงการบริหารงานครั้งใหญ่อีกครั้งหนึ่ง คณะวิชามนุษยศาสตร์ และสังคมศาสตร์จึงเปลี่ยนชื่อเป็น "คณะมนุษยศาสตร์และสังคมศาสตร์" และผู้ดำรงตำแหน่งบริหารคณะ ให้ใช้คำว่า "คณบดี" เมื่อวันที่ 25 ม.ค. พ.ศ. 2538
- พ.ศ. 2543 เปิดรับนักศึกษาในโครงการ การศึกษาสำหรับเยาวชน (กศ.ยช)
- พ.ศ. 2544 เปิดรับนักศึกษาโปรแกรมวิชาศิลปกรรม (ออกแบบประยุกต์ศิลป์) สาขาศิลปศาสตร์ และเปิดรับนักศึกษาหลักสูตรนานาชาติ โปรแกรมวิชาภาษาอังกฤษ สาขาวิชาศิลปศาสตร์
- พ.ศ. 2545 เปิดรับนักศึกษาโปรแกรมวิชาภาษาไทย สาขาวิชาศิลปศาสตร์
- พ.ศ. 2546 เปิดรับนักศึกษาโปรแกรมวิชานิติศาสตร์
- พ.ศ. 2546 เปิดหลักสูตรนาฏศิลป์และการละคร
- พ.ศ. 2548 เปลี่ยนสถานภาพจากสถาบันราชภัฏนครสวรรค์ เป็นมหาวิทยาลัยราชภัฏนครสวรรค์ มีการปรับโครงสร้างการบริหารคณะ
- พ.ศ. 2549 เปิดรับนักศึกษาจากสาธารณรัฐประชาชนจีน โปรแกรมวิชาภาษาไทย ตามโครงการความร่วมมือกับวิทยาลัยการอาชีพและเทคโนโลยีหนานหนิง
- พ.ศ. 2552 เปิดรับนักศึกษาจากสาธารณรัฐประชาชนจีน โปรแกรมวิชาภาษาไทย ตามโครงการความร่วมมือกับวิทยาลัยนานาชาติทาเลนต์ กวางสี
- พ.ศ. 2552 เปิดรับนักศึกษาสาขาวิชาภูมิศาสตร์ สาขาวิชาภูมิสารสนเทศเพื่อการพัฒนา

## พุทธศักราช

## การดำเนินการ

พ.ศ. 2554	เปิดรับนักศึกษาระดับปริญญาโท หลักสูตรศิลปศาสตรมหาบัณฑิต สาขาการบริหาร เพื่อการพัฒนาท้องถิ่น
พ.ศ. 2556	เปิดรับนักศึกษาสาขาวิชาประวัติศาสตร์ สาขาวิชาศิลปกรรม
พ.ศ. 2562	เปิดหลักสูตรครุศาสตรบัณฑิต สาขาวิชาดนตรีศึกษา และสาขาวิชาศิลปศึกษา
พ.ศ. 2563	โครงการความร่วมมือกับตำรวจ (โครงการ MOU ตำรวจ)
พ.ศ. 2564	หลักสูตรวิทยาการดนตรีและศิลปะการแสดง
พ.ศ. 2565	เปิดหลักสูตรรัฐศาสตรมหาบัณฑิต

ผู้บริหารคณะมนุษยศาสตร์และสังคมศาสตร์ มหาวิทยาลัยราชภัฏนครสวรรค์ ตั้งแต่ พ.ศ. 2519 - ปัจจุบัน จำนวนทั้งหมด 14 ท่าน ตามลำดับ ดังนี้

ลำดับ	ชื่อ - นามสกุล	ระยะเวลา
1.	อาจารย์วิเชียร อชิโนบุญวัฒน์	ดำรงตำแหน่งระหว่าง พ.ศ. 2519 - 2523
2.	อาจารย์สมเจต อ้ารอด (อาจารย์ณัฐพงษ์ อ้ารอดจตุพิพย์)	ดำรงตำแหน่งระหว่าง พ.ศ. 2523 - 2525
3.	ผู้ช่วยศาสตราจารย์เสวก ใจสะอาด	ดำรงตำแหน่งระหว่าง พ.ศ. 2525 - 2528
4.	ผู้ช่วยศาสตราจารย์เสนอ บุตรประดิษฐ์	ดำรงตำแหน่งระหว่าง พ.ศ. 2528 - 2532
5.	รองศาสตราจารย์บุญเรือง อินทวัฒน์	ดำรงตำแหน่งระหว่าง พ.ศ. 2532 - 2536
6.	รองศาสตราจารย์(พิเศษ) ดร.ไพศาล สรรสวัสดิ์	ดำรงตำแหน่งระหว่าง พ.ศ. 2536 - 2538
7.	อาจารย์สมศักดิ์ ขวัญเมือง	ดำรงตำแหน่งระหว่าง พ.ศ. 2538 - 2541
8.	ผู้ช่วยศาสตราจารย์เสรี ชาเหลา	ดำรงตำแหน่งระหว่าง พ.ศ. 2541 - 2544
9.	ผู้ช่วยศาสตราจารย์เสรี ชาเหลา	ดำรงตำแหน่งระหว่าง พ.ศ. 2545 - 2547
10.	ผู้ช่วยศาสตราจารย์เสาวดี ธนวิภาคะนนท์	ดำรงตำแหน่งระหว่าง พ.ศ. 2547 - 2551
11.	ผู้ช่วยศาสตราจารย์ ดร.ประจักษ์ รอดอาวุธ	ดำรงตำแหน่งระหว่าง พ.ศ. 2552 - 2555
12.	ดร.พิสิษฐ์ จอมบุญเรือง	ดำรงตำแหน่งระหว่าง พ.ศ. 2556 - 2560
13.	ผู้ช่วยศาสตราจารย์ ดร.ภิญโญ ภูเทศ	ดำรงตำแหน่งระหว่าง พ.ศ. 2560 - 2564
14.	รองศาสตราจารย์ ดร.สุชาติ แสงทอง	ดำรงตำแหน่งระหว่าง พ.ศ. 2564 - ปัจจุบัน

คณบดีทั้งหมดได้รับการคัดเลือกมาจากคณาจารย์ประจำในคณะมนุษยศาสตร์และสังคมศาสตร์ ให้ทำหน้าที่เป็นผู้บริหารคณะวิชา จึงมีหน้าที่ทั้งการบริหารงานทั่วไปและงานบริหารวิชาการ จึงมีหน้าที่ทั้งการบริหารงานทั่วไปและงานบริหารวิชาการ ตอบสนองนโยบาย พันธกิจของมหาวิทยาลัย นโยบายยุทธศาสตร์ชาติ และเอกลักษณ์เฉพาะของคณะนำพาองค์กรไปสู่ความมั่นคงและก้าวหน้า



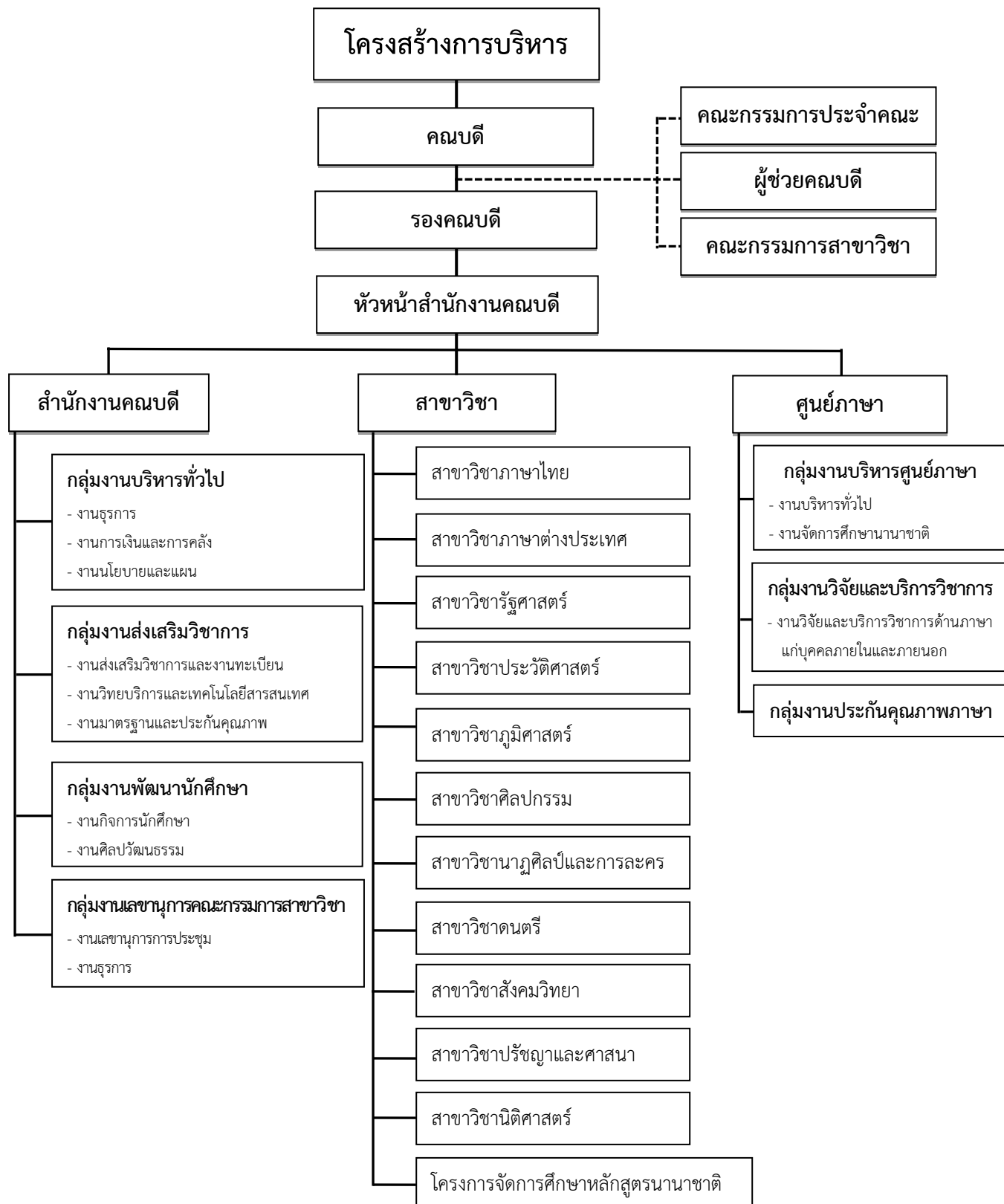
## 1.2 โครงสร้างการบริหารงานภายในคณะมนุษยศาสตร์และสังคมศาสตร์

การบริหารงานภายในคณะมนุษยศาสตร์และสังคมศาสตร์นั้น มี “คณบดี” เป็นผู้บังคับบัญชารับผิดชอบ มีรองคณบดี หัวหน้าสำนักงาน หัวหน้าสาขาวิชา ซึ่งมีทั้งหมด 11 สาขาวิชา 1 โครงการจัดการศึกษา และศูนย์ภาษา แบ่งเป็น 3 กลุ่ม คือ กลุ่มภาษา กลุ่มมนุษยศาสตร์ กลุ่มสังคม และโครงการจัดการศึกษา ดังนี้

1. กลุ่มภาษา มี 2 สาขาวิชา 1 โครงการจัดการศึกษา คือ สาขาวิชาภาษาต่างประเทศ สาขาวิชาภาษาไทย และโครงการจัดการศึกษาหลักสูตรนานาชาติ

2. กลุ่มมนุษยศาสตร์ มี 5 สาขาวิชา คือ สาขาวิชาปรัชญาและศาสนา สาขาวิชาศิลปกรรม สาขาวิชาดนตรี และสาขาวิชานาฏศิลป์และการละคร

3. กลุ่มสังคม มี 5 สาขาวิชา คือ สาขาวิชาสังคมวิทยา สาขาวิชาภูมิศาสตร์ สาขาวิชาประวัติศาสตร์ สาขาวิชารัฐศาสตร์ และสาขาวิชานิติศาสตร์



### 1.3 คณะกรรมการบริหารคณะมนุษยศาสตร์และสังคมศาสตร์

1. คณบดีคณะมนุษยศาสตร์และสังคมศาสตร์
2. รองคณบดีฝ่ายวิชาการและประกันคุณภาพการศึกษา
3. รองคณบดีฝ่ายบริหาร
4. รองคณบดีฝ่ายกิจการนักศึกษา
5. หัวหน้าสำนักงานคณบดี
6. ผู้ช่วยคณบดี
7. หัวหน้าสาขาวิชาภาษาไทย
8. หัวหน้าสาขาวิชาภาษาต่างประเทศ
9. หัวหน้าสาขาวิชาศิลปกรรม
10. หัวหน้าสาขาวิชาดนตรี
11. หัวหน้าสาขาวิชานาฏศิลป์และการละคร
12. หัวหน้าสาขาวิชาปรัชญาและศาสนา
13. หัวหน้าสาขาวิชาสังคมวิทยา
14. หัวหน้าสาขาวิชาประวัติศาสตร์
15. หัวหน้าสาขาวิชาภูมิศาสตร์
16. หัวหน้าสาขาวิชารัฐศาสตร์
17. หัวหน้าสาขาวิชานิติศาสตร์
18. ผู้ประสานงานโครงการจัดการศึกษาหลักสูตรนานาชาติ
19. หัวหน้าศูนย์ภาษา

## ส่วนที่ 2

### การวิเคราะห์ปัจจัยภายในและปัจจัยภายนอก

การจัดทำแผนยุทธศาสตร์คณะมนุษยศาสตร์และสังคมศาสตร์ มหาวิทยาลัยราชภัฏนครสวรรค์ พ.ศ. 2566 – 2570 (ฉบับทบทวน พ.ศ. 2567) เป็นการดำเนินการในลักษณะการพัฒนาที่ต่อเนื่อง โดยการดำเนินการในครั้งนี้ ได้ระดมความคิดเห็นจากผู้ทรงคุณวุฒิ คณะกรรมการจัดทำแผนยุทธศาสตร์ คณะมนุษยศาสตร์และสังคมศาสตร์ คณะกรรมการบริหารคณะฯ คณาจารย์ เจ้าหน้าที่ และนักศึกษา ผ่านการประชุมสัมมนาเชิงปฏิบัติการในระดับต่าง ๆ เพื่อทำการวิเคราะห์ผลการดำเนินงานตามยุทธศาสตร์ที่ผ่านมา พร้อมทั้งการประเมินสภาพการณ์ของบริบทคณะ และวิเคราะห์สถานการณ์ของการพัฒนาการศึกษา และความต้องการของประเทศที่เปลี่ยนแปลงไป เพื่อกำหนดทิศทางการดำเนินงานทางยุทธศาสตร์ให้มีความสัมพันธ์กับการดำเนินงานแบบมุ่งผลสัมฤทธิ์ เพื่อให้ผู้ที่เกี่ยวข้องนำไปปฏิบัติได้อย่างมีประสิทธิภาพ เพื่อกำหนดยุทธศาสตร์การพัฒนาของคณะ โดยวิเคราะห์สภาพแวดล้อมจากจุดแข็ง จุดอ่อน โอกาส และอุปสรรค ผลการวิเคราะห์ในแต่ละด้าน ดังต่อไปนี้

## 2.1 การวิเคราะห์สภาพแวดล้อมและบริบททั่วไป (SWOT Analysis)

### 2.1.1 ผลการวิเคราะห์สภาพแวดล้อมภายใน

จุดแข็ง (Strength)
1. มีศาสตร์สาขาที่สามารถบูรณาการศาสตร์ได้กับทุกภาคส่วนทั้งภาครัฐและเอกชน ตอบสนองความต้องการของผู้เรียนและท้องถิ่น
2. มีบุคลากรสายวิชาการที่มีผลงานทางวิชาการ มีการบริการวิชาการและการบริการสังคม อีกทั้งได้รับตำแหน่งทางวิชาการสูงเพิ่มขึ้น
3. มีความหลากหลายศาสตร์สาขาวิชาซึ่งจะเอื้อประโยชน์ในการจัดทำหลักสูตรระยะสั้น เพื่อพัฒนาและเพิ่มศักยภาพบุคลากรในท้องถิ่น
4. มีบุคลากรสายวิชาการที่เพียงพอ และมีทีมผู้บริหารที่พร้อมให้การสนับสนุนด้านการเรียนการสอน วิจัย การบริการวิชาการ และทำงานเชิงพื้นที่
5. สามารถสร้างเครือข่ายความร่วมมือทางวิชาการจากหลากหลายสาขา และจากองค์กร และหน่วยงานต่าง ๆ เช่น วิทยาลัยชุมชน องค์กรบริหารส่วนจังหวัดนครสวรรค์ เทศบาลนครนครสวรรค์ องค์กรบริหารส่วนตำบล และสถานศึกษาต่าง ๆ เป็นต้น
6. นักศึกษามีศักยภาพตามศาสตร์ของสาขาวิชาที่ตนเองถนัด และมีความสามารถในการสร้างผลงานให้เป็นที่ยอมรับ และสร้างชื่อเสียงให้กับสถาบัน
7. นักศึกษามีคุณลักษณะที่โดดเด่น สู้งาน มีคุณธรรม จริยธรรม และมีทักษะทางสังคม การสื่อสารที่ดี มีทักษะการคิดแบบเชิงบวก และคิดแบบมีวิจารณญาณ และสร้างสรรค์
8. มีหลักสูตรการศึกษาทั้งระดับบัณฑิตจำนวน 11 หลักสูตร และหลักสูตรระดับมหาบัณฑิต จำนวน 2 หลักสูตร และหลักสูตรที่เกี่ยวข้องกับการผลิตครูทางการศึกษา จำนวน 2 หลักสูตร
9. มีการทำงานที่มุ่งเน้นกระบวนการมีส่วนร่วมของบุคลากร ทั้งสายวิชาการ และสายสนับสนุน มีการกำกับติดตามการทำงานของผู้บริหาร รวมทั้งมีการประเมินการทำงานของผู้บริหาร โดยผู้ทรงคุณวุฒิ ทั้งจากบุคลากรภายใน และภายนอก
10. มีหลักสูตร และบุคลากรสำหรับอาชีพในอนาคต และหลักสูตรเชิงพื้นที่ที่มีความหลากหลายทันสมัย สามารถส่งเสริมขีดความสามารถในการจัดการเรียนรู้ตามศาสตร์ของสาขาวิชา เพื่อตอบสนองความต้องการของท้องถิ่นให้มีประสิทธิภาพมากขึ้น
11. เป็นองค์กรชั้นนำในการสร้างสรรค์นวัตกรรมสู่การเป็นองค์กรต้นแบบในการพัฒนาเชิงพื้นที่ให้เป็นแหล่งในการเรียนรู้อย่างยั่งยืน
12. มีการพัฒนาสิ่งสนับสนุนการเรียนรู้ที่ทันสมัย ส่งเสริมอาจารย์ให้มีทักษะการจัดกิจกรรมการเรียนรู้ที่ทันสมัยพัฒนานักวิจัยด้านบริการสังคม
13. มีระบบการบริหารจัดการคณะภายใต้กรอบยุทธศาสตร์ของมหาวิทยาลัยที่ส่งเสริมให้บุคลากรสายวิชาการ และสายสนับสนุนได้พัฒนาทักษะตนเอง เพื่อยกระดับคุณภาพงานอย่างต่อเนื่อง

### จุดแข็ง (Strength)

14. มีบัณฑิตที่มีความรู้ความสามารถ และมีศักยภาพทั้งด้านวิชาการและการปฏิบัติ เป็นที่ยอมรับ และเป็นที่ต้องการของตลาด สามารถนำความรู้ไปใช้ในการประกอบอาชีพได้
15. มีระบบสารสนเทศของมหาวิทยาลัยที่เอื้อต่อการพัฒนาระบบดิจิทัล และมีสื่อออนไลน์หลากหลายรูปแบบ เช่น การเผยแพร่ประชาสัมพันธ์ผ่าน Facebook การแก้ไขปัญหาห้องเรียนผ่าน Line ระบบ e-office และห้อง studio สำหรับผลิตสื่อการเรียนการสอน
16. มีการบริหารงบประมาณภายใต้กรอบยุทธศาสตร์ และพันธกิจของมหาวิทยาลัย มีระบบการหารายได้จากศักยภาพและทรัพยากรของคณะ

### จุดอ่อน (Weakness)

1. งบประมาณที่คณะได้รับการจัดสรรมีไม่เพียงพอต่อการพัฒนาในด้านต่าง ๆ เช่น สื่อ และอุปกรณ์การเรียนการสอน อาคาร สถานที่ไม่ทันสมัย และมีการกระจายตัวกันมากทำให้ไม่สะดวกต่อการติดต่อประสานงาน
2. ทุนสนับสนุนการศึกษาจากคณะฯ มีน้อย และไม่เพียงพอต่อการส่งเสริมนักศึกษา
3. การบริหารจัดการของคณะยังไม่สอดคล้อง หรือตอบสนองกับนวัตกรรมบริการรูปแบบใหม่ โดยเฉพาะระบบการสอนออนไลน์
4. บุคลากรสายวิชาการ และสายสนับสนุนไม่เพียงพอ เป็นตำแหน่งอัตราจ้างไม่มีความมั่นคงในอาชีพ
5. ระบบ และระเบียบปฏิบัติราชการไม่เอื้อต่อการปฏิบัติงาน เช่น การเบิกจ่ายเงิน มีข้อจำกัด ชับซ้อนยุ่งยาก เป็นต้น
6. ขาดพื้นที่แสดงผลงานทางวิชาการของนักศึกษา และสถานที่ทำกิจกรรมที่เหมาะสมสำหรับนักศึกษา
7. อุปกรณ์การเรียนการสอนไม่ทันสมัย มีการชำรุดบ่อย บางห้องไม่พร้อมใช้งาน บางสาขาไม่มีห้องเรียนปฏิบัติการเฉพาะศาสตร์ของแต่ละสาขา
8. คนขาดสำนึก ความรับผิดชอบ ความร่วมมือ การทำงานเป็นทีม ขาดการปฏิสัมพันธ์ระหว่างผู้บริหาร อาจารย์ และเจ้าหน้าที่ การบูรณาการศาสตร์ระหว่างสาขาขาด และการสื่อสารตอบกลับของผู้บริหารเมื่อเกิดปัญหา
9. บรรยากาศโดยรอบไม่เหมาะสมในการทำงาน ขาดการดูแลห้องเรียนให้ทันสมัย สะอาด น่าใช้ และพร้อมใช้งาน
10. การบริหารงบประมาณทุนวิจัยยังไม่ทั่วถึง และขาดการบริการวิชาการเชิงพื้นที่ และมีการหารายได้ที่มาเพียงพอเข้าสู่คณะ
11. มีจำนวนนักศึกษาลดลง และบางหลักสูตรไม่มีนักศึกษา หรือมีนักศึกษาลาออกระหว่างการศึกษ และนักศึกษาบางส่วนขาดความกระตือรือร้นในการเข้าร่วมกิจกรรมต่าง ๆ
12. บุคลากรขาดทักษะด้านภาษาต่างประเทศ เทคนิค หรือนวัตกรรมการเรียนรู้ในศตวรรษที่ 21
13. ขาดการบูรณาการศาสตร์ต่าง ๆ ร่วมกันของนักวิจัย และนักวิชาการในการทำงานเชิงพื้นที่

### จุดอ่อน (Weakness)

- 14.คณาจารย์มีทักษะ และความชำนาญจำกัดในการขอทุนวิจัยจากภายนอก เพื่อบูรณาการศาสตร์สาขา งานวิจัยในการพัฒนาศักยภาพทางวิชาการ
- 15.นักศึกษาบางส่วนขาดทักษะด้านดิจิทัลได้มาตรฐาน IC3 และทักษะในการสื่อสารด้านภาษาสากล

### 2.1.2 ผลการวิเคราะห์สภาพแวดล้อมภายนอก

#### โอกาส (Opportunities)

- 1.มหาวิทยาลัยราชภัฏนครสวรรค์ เป็นมหาวิทยาลัย กลุ่มที่ 3 คือ กลุ่มพัฒนาชุมชนท้องถิ่น และคณะ มนุษยศาสตร์และสังคมศาสตร์มีศาสตร์สาขาที่ตอบโจทย์มากกว่าคณะอื่นที่สุด
- 2.คณะมนุษยศาสตร์และสังคมศาสตร์ มีเครือข่ายศิษย์เก่าที่เข้มแข็ง มีศักยภาพ เป็นผู้นำท้องถิ่น ผู้นำท้องที่ และผู้นำองค์กรที่หลากหลาย สามารถสร้างเป็นภาคีเครือข่ายทางวิชาการได้
- 3.นโยบายของประเทศที่มุ่งเน้นการขับเคลื่อนเศรษฐกิจแบบเดิมไปสู่ระบบเศรษฐกิจที่ขับเคลื่อน ด้วยนวัตกรรม BCG และ SDGs เป็นต้น ที่มุ่งเน้นเศรษฐกิจฐานราก คุณค่า และสร้างมูลค่าเพิ่มเป็นฐาน การพัฒนา
- 4.มีชุมชน ท้องถิ่น และท้องถิ่นที่เป็นฐานการพัฒนาที่ส่งเสริมกระบวนการเรียนการสอนร่วมกับภาครัฐ และเอกชน ตลอดจนมหาวิทยาลัยต่างประเทศ (จีนและไต้หวัน)
- 5.มีการพัฒนาระบบบริหารจัดการงานวิจัย การเผยแพร่ คຸ້ມครองทรัพย์สินทางปัญญา และเร่งพัฒนาระบบ ฐานข้อมูลนักวิจัยด้านบริการสังคม
- 6.ท้องถิ่นมีความต้องการพัฒนาบุคลากร และวิชาการ โดยเฉพาะการพัฒนาเทคโนโลยีข้อมูล Big Data สามารถสืบค้นข้อมูลต่าง ๆ ของชุมชนท้องถิ่นนั้น ๆ
- 7.มีเครือข่ายการเรียนรู้ และแหล่งเรียนรู้ภายนอกให้นักศึกษาได้มีโอกาสได้ศึกษาเรียนรู้ และพัฒนาตนเอง
- 8.มีเครือข่ายท้องถิ่น องค์กรชุมชน องค์กรปกครองส่วนท้องถิ่น องค์กรพัฒนาเอกชน และหน่วยงานราชการ ให้ความร่วมมือในการพัฒนาท้องถิ่นอย่างต่อเนื่อง โดยการบูรณาการศาสตร์วิชา เพื่อส่งเสริมคุณภาพชีวิต ด้านเศรษฐกิจ สังคม สิ่งแวดล้อม การศึกษา เพื่อการพัฒนาท้องถิ่นอย่างยั่งยืน
- 9.มีเครือข่ายความร่วมมือทางวิชาการกับองค์กรทั้งภายใน และภายนอก โดยสามารถจัดทำหลักสูตรระยะสั้น กับหน่วยงานภายนอก
- 10.มีสถานประกอบการณ์ตลอดจนหน่วยงานต่าง ๆ รองรับนักศึกษา โดยชุมชนและท้องถิ่นให้การสนับสนุน และมีส่วนร่วมในการพัฒนาเชิงพื้นที่ร่วมกันจากการวิจัยและบริการวิชาการ
- 11.มีหน่วยงานภายนอกให้ทุนการศึกษา ตลอดจนทุนวิจัยแบบมุ่งเป้าให้นักศึกษาและคณาจารย์
- 12.ทิศทาง เป้าหมาย และความต้องการฟื้นฟู อนุรักษ์ ส่งเสริม ต่อยอด ศิลปวัฒนธรรม และภูมิปัญญา ท้องถิ่นเชื่อมโยงท้องถิ่นสู่สากล

### โอกาส (Opportunities)

13. แผนพัฒนาจังหวัดนครสวรรค์ และจังหวัดอุทัยธานี ที่มุ่งเน้นการพัฒนาเชิงพื้นที่ (Area Based) สอดคล้องกับศักยภาพ และศาสตร์หลายสาขาของคณะฯ
14. มีเครือข่ายหน่วยงานในระดับพื้นที่ที่สามารถสร้างความร่วมมือสนับสนุนโครงการและงบประมาณได้
14. มีการจัดอันดับ THE Impact Ranking รองรับระบบติดตามการดำเนินโครงการที่เป็นมาตรฐาน
15. ตอบสนองความต้องการของท้องถิ่นพัฒนาทักษะของบุคลากรทางการศึกษาให้มีประสิทธิภาพมากขึ้น

### ภัยคุกคาม (Threat)

1. อัตราเกิดมีแนวโน้มลดลงอย่างต่อเนื่อง ส่งผลให้ประชากรวัยศึกษาลดลง
2. ผลกระทบทางเศรษฐกิจตกต่ำ จำนวนนักศึกษาลดลงจากปัญหาไม่มีเงินเพื่อการศึกษาเล่าเรียน
3. มหาวิทยาลัยชั้นนำ และมีชื่อเสียง เริ่มปรับระบบการรับนักศึกษานอกจากการสอบแข่งขันด้วยวิธีการคัดเลือก จากการยื่นประวัติการศึกษา (Portfolio) และความสามารถพิเศษต่าง ๆ ส่งผลให้จำนวนนักศึกษาที่จะเข้าสู่ร่วมมหาวิทยาลัยฯ ลดลง
4. ระบบการบริหารจัดการภายใต้ระบบราชการ มีข้อจำกัดด้านกฎหมาย และระเบียบข้อบังคับที่เข้มงวด ทำให้ยากต่อการปฏิบัติงาน เช่น การเบิกจ่าย เป็นต้น
5. นโยบายรัฐด้านการศึกษามีการเปลี่ยนแปลงแต่ละยุคสมัย ขาดเสถียรภาพในการกำหนดทิศทาง เป้าหมาย และยุทธศาสตร์ด้านการศึกษาของประเทศ
6. Disruptive Technology และความล้ำสมัย ไม่ทันต่อการปรับตัว และข้อจำกัดด้านงบประมาณ ไม่สามารถปรับตัวได้รวดเร็ว และมีประสิทธิภาพได้
7. มหาวิทยาลัยชั้นนำ และมีชื่อเสียงมีการพัฒนา และเปิดหลักสูตรที่หลากหลายคล้ายคลึงกัน จึงทำให้เกิดการแข่งขันในการเข้าถึงตลาดวิชาของนักศึกษากลุ่มเดียวกัน
8. งบประมาณของรัฐด้านการพัฒนาการศึกษามีจำกัดไม่เพียงพอในการบริหารจัดการการศึกษาให้มีคุณภาพสูงขึ้นได้ตามความต้องการการพัฒนา
9. ค่านิยมทางสังคมที่เริ่มเปลี่ยนแปลงไป การเลือกประกอบอาชีพและศึกษาตามความต้องการโดยไม่อิงปริญญา



## 2.2 แนวทางการพัฒนา

1. พัฒนาหลักสูตรด้วยการบูรณาการศาสตร์สาขาต่าง ๆ ที่หลากหลาย ไปสู่หลักสูตรใหม่เป็นที่สนใจของผู้ประกอบการ หรือโครงการใหม่ที่ตอบสนองความต้องการของสังคม เปิดหลักสูตรบัณฑิตศึกษา รวมถึงจัดโครงการอบรมหลักสูตรระยะสั้นตามความต้องการของชุมชนท้องถิ่น
2. จัดสรรงบประมาณโครงการอบรมเพิ่มความรู้ และทักษะด้านดิจิทัลให้กับบุคลากรในคณะ
3. พัฒนาระบบฐานข้อมูลเกี่ยวกับงานวิจัย งานสร้างสรรค์ หรือนวัตกรรม และฐานข้อมูลศิษย์เก่า
4. สร้างความเข้าใจ และความร่วมมือกับภาคีเครือข่าย โดยเชื่อมโยงระหว่างมหาวิทยาลัยกับท้องถิ่น หรือหน่วยงานองค์กรภายนอก เพื่อนำไปสู่การยอมรับในแวดวงวิชาการและการพัฒนาท้องถิ่น
5. การสร้างสรรค์นวัตกรรมการเรียนรู้ และพันธกิจสัมพันธ์ เพื่อการพัฒนาท้องถิ่นอย่างยั่งยืน
6. จัดทำแผนปฏิบัติการความร่วมมือในการพัฒนาท้องถิ่นโดยมีระบบ และกลไกในการพัฒนาเชิงพื้นที่ เพื่อความเป็นเลิศต่อไป
7. ส่งเสริมให้หลักสูตรบูรณาการเรียนการสอนกับการวิจัยการบริการวิชาการการทำนุบำรุงศิลปวัฒนธรรม
8. มีปฏิทินในการปฏิบัติงาน ความชัดเจนในการบริหารจัดการกิจกรรมของนักศึกษาที่ชัดเจน
9. สร้างความเชื่อมโยงระหว่างหน่วยงานภายในมหาวิทยาลัย เพื่อบูรณาการความรู้ร่วมกัน หรือเป็นการประยุกต์ และพัฒนาองค์ความรู้ตามศักยภาพศาสตร์ของตนเอง
10. สร้างระบบกลไกการพัฒนานักศึกษาสู่ความเป็นเลิศ
11. สร้างระบบกลไกการพัฒนาศูนย์กลางสายวิชาการ และสายสนับสนุน
12. สร้างระบบกลไก และพัฒนาองค์กรคุณภาพสู่มาตรฐาน

### ส่วนที่ 3

#### แผนยุทธศาสตร์คณะมนุษยศาสตร์และสังคมศาสตร์ พ.ศ. 2566 – 2570 (ฉบับทบทวน พ.ศ. 2567)

##### 3.1 นโยบาย

คณะมนุษยศาสตร์และสังคมศาสตร์มีภารกิจในการขับเคลื่อนปรัชญา วิสัยทัศน์ และพันธกิจให้ลุล่วงไปได้ด้วยดีมีประสิทธิภาพและประสิทธิผลมีมาตรฐานภายใต้นโยบาย ดังต่อไปนี้

**1. นโยบายด้านการจัดการเรียนการสอน :** ส่งเสริมให้มีบรรยากาศการเรียนการสอนหรือสิ่งแวดล้อมในการเรียนรู้ของนักศึกษา ความพร้อมของห้องเรียน หลักสูตรมีความทันสมัยเข้ากับสภาวการณ์ปัจจุบัน สนับสนุนกิจกรรมและบริการแก่ผู้เรียนสู่ความเป็นเลิศทางวิชาการ โดยนำกระบวนการประกันคุณภาพการศึกษาเป็นกลไกในการบริหารที่เอื้อประโยชน์ต่อการพัฒนาการเรียนการสอน ส่งเสริมการใช้เทคนิคการสอนที่เน้นผู้เรียนเป็นศูนย์กลาง (Active Learning) รวมถึงแนวทางการจัดการส่งเสริม Cooperative and work Integrated Education : CWIE มีการบูรณาการศิลปวัฒนธรรม งานวิจัย และการบริการวิชาการสู่การเรียนการสอน

**2. นโยบายด้านกิจกรรมการพัฒนานักศึกษาสู่ความเป็นเลิศ :** ส่งเสริมและสนับสนุนการจัดกิจกรรมช่วยเสริมทักษะการเรียนรู้ในศตวรรษที่ 21 เพื่อสร้างประสบการณ์และพัฒนาให้นักศึกษามีความพร้อมด้วยคุณลักษณะของบัณฑิตที่พึงประสงค์ โดยบูรณาการศิลปวัฒนธรรมกับกิจกรรมนักศึกษา ส่งเสริมการสร้างเครือข่ายในการทำกิจกรรมทางวิชาการให้กับนักศึกษา ทั้งภายในสถาบันและระหว่างสถาบัน และส่งเสริมการจัดกิจกรรมให้บริการข้อมูลข่าวสารที่เป็นประโยชน์แก่นักศึกษาและศิษย์เก่า

**3. นโยบายด้านการวิจัย :** ส่งเสริม สนับสนุน และพัฒนาคุณภาพมาตรฐานการวิจัยเชิงพื้นที่ (Area based) และสืบสานโครงการอันเนื่องมาจากพระราชดำริ โดยสนับสนุนทุนวิจัย สำหรับนักวิจัยรุ่นใหม่ และพัฒนาศักยภาพนักวิจัยให้ได้รับทุนวิจัยจากแหล่งทุนวิจัยภายนอกสถาบัน และมีความสามารถทำวิจัยที่มีผลกระทบและประโยชน์แก่สังคม วิถีวัฒนธรรม และเศรษฐกิจ ตลอดจนสนับสนุนการเผยแพร่ผลงานวิจัยสู่สาธารณชน รวมถึงปริมาณผลงานวิจัย การอ้างอิงผลงานวิจัย รายได้จากการวิจัย และชื่อเสียงของคณะ ซึ่งประกอบด้วย ชื่อเสียงด้านการวิจัย จำนวนผลงานตีพิมพ์ต่ออาจารย์และนักศึกษา ในระดับชาติและนานาชาติ

**4. นโยบายด้านการบริการวิชาการสู่สังคม :** ส่งเสริมการบริการทางวิชาการ การถ่ายทอดองค์ความรู้สู่ชุมชนสังคมที่ตอบสนองความต้องการของสังคม และส่งเสริมการสร้างเครือข่ายความร่วมมือกับหน่วยงานภายนอกทั้งในและต่างประเทศ ในการจัดทำบริการวิชาการแก่สังคม เพื่อให้ก่อเกิดรายได้ของคณะที่ได้รับการสนับสนุนทุนวิจัย และทุนการบริการวิชาการจากหน่วยงานทั้งภายในและภายนอก

**5. นโยบายด้านการทำนุบำรุงศิลปวัฒนธรรม :** ส่งเสริมการอนุรักษ์ ฟื้นฟู สืบสาน ศิลปวัฒนธรรม และภูมิปัญญาท้องถิ่นเชิงพื้นที่ ส่งเสริมการพัฒนาศิลปวัฒนธรรมบนพื้นฐานภูมิปัญญาที่บ่งบอกถึงความหลากหลายและวัฒนธรรมไทยสู่การสร้างนวัตกรรมด้านศิลปวัฒนธรรมในมิติหลากหลายที่ตอบสนองความต้องการของท้องถิ่นและสังคม และส่งเสริมการเผยแพร่ศิลปวัฒนธรรมต่อสาธารณชน

6. **นโยบายด้านการพัฒนาศักยภาพบุคลากร** : ส่งเสริม สนับสนุน พัฒนาคุณภาพมาตรฐาน อาจารย์และบุคลากรสายสนับสนุนให้ได้รับการพัฒนาอย่างต่อเนื่องและเป็นระบบ มีศักยภาพทางด้านวิชาชีพ และตำแหน่งทางวิชาการ และมีสมรรถนะได้มาตรฐานวิชาชีพตามสายงาน

7. **นโยบายด้านการบริหาร** : มีการสร้างวัฒนธรรมและยกระดับคุณภาพองค์การจ้ดระบบ การบริหารที่ดี ให้มีคุณภาพได้มาตรฐาน โปร่งใส มีแนวทางการบริหารงานที่ชัดเจน มีความเป็นธรรมาภิบาล มีการจัดการความรู้เพื่อพัฒนาองค์กร และดำเนินงานโดยการมุ่งเน้นประสิทธิภาพและประสิทธิผลที่ให้ความสำคัญ กับผลประโยชน์ของส่วนรวม

8. **นโยบายด้านการประกันคุณภาพการศึกษา** : ส่งเสริม สนับสนุน พัฒนาให้บุคลากร และนักศึกษาที่มีศักยภาพทั้งตระหนักถึงความสำคัญ และมีส่วนร่วมในการพัฒนาคุณภาพ และมาตรฐานการศึกษา สร้างวัฒนธรรมคุณภาพให้เป็นวัฒนธรรมขององค์กร

คณะมนุษยศาสตร์และสังคมศาสตร์ มหาวิทยาลัยราชภัฏนครสวรรค์ ได้กำหนดปรัชญา วิสัยทัศน์ พันธกิจ วัตถุประสงค์ ค่านิยมหลัก เอกลักษณ์ อัตลักษณ์ ประเด็นยุทธศาสตร์ เป้าประสงค์เชิงยุทธศาสตร์ ดังต่อไปนี้

### 3.2 ปรัชญา

จัดการศึกษาเพื่อพัฒนาคน สู่การพัฒนาชาติ ด้วยศาสตร์และศิลป์ อารงภูมิปัญญาแห่งแผ่นดิน พัฒนาท้องถิ่นอย่างยั่งยืน

### 3.3 วิสัยทัศน์

ผลิตบัณฑิตให้มีความเป็นเลิศทางวิชาการ เชี่ยวชาญเทคโนโลยี เก่ง ดี และมีความสุข มีธรรมาภิบาล ทำงานด้วยศาสตร์และศิลป์ เพื่อพัฒนาท้องถิ่นอย่างยั่งยืน

### 3.4 พันธกิจ

คณะมนุษยศาสตร์และสังคมศาสตร์ มีพันธกิจในการพัฒนาคณะ ดังนี้

#### 1. พันธกิจด้านการเรียนการสอน

1. 1.1 จัดทำแนวทางการดำเนินงานด้านการศึกษาให้สัมพันธ์ และสอดคล้องกับสถานการณ์ปัจจุบัน และทันสมัย โดยจัดหาครูอาจารย์ที่เชี่ยวชาญมีความสามารถโดยร่วมกับภาคีเครือข่ายทั้งภาครัฐ และเอกชน

1. 1.2 ปรับปรุงและพัฒนาหลักสูตรที่หลากหลายสำหรับอาชีพในอนาคต โดยมุ่งเน้นผลลัพธ์ การเรียนรู้ และพัฒนาการจัดกิจกรรมการเรียนรู้ และสิ่งสนับสนุนการเรียนรู้ที่ทันสมัย

1. 1.3 ผลิตบัณฑิตให้มีความเป็นเลิศวิชาการ มีคุณลักษณะโดดเด่น ใฝ่รู้ ใฝ่เรียน มีคุณธรรม จริยธรรม เชี่ยวชาญเทคโนโลยี มีความรู้ตามศาสตร์ มีการสื่อสารที่ดี มีทักษะทางสังคม มีทักษะภาษาในการสื่อสาร มีทักษะการทำงาน และทักษะทางความคิดเชิงบวก มีวิจารณ์ญาณ และสร้างสรรค์

1. 1.4 จัดหาวัสดุ อุปกรณ์ และสิ่งสนับสนุนการเรียนรู้ที่ทันสมัย ตอบสนองความต้องการของผู้เรียน เพื่อพัฒนาทักษะการเรียนรู้ไปสู่การเรียนรู้ในทศวรรษที่ 21
2. พันธกิจด้านการวิจัย
  1. 2.1 ผลิตรายการวิจัยที่มีคุณภาพออกไปรับใช้สังคมทั้งในระดับชาติและนานาชาติ
  1. 2.2 ผลิตผลงานวิจัยประเภทรับใช้สังคม เพื่อยกระดับคุณภาพชีวิตของคนในท้องถิ่นจังหวัด นครสวรรค์และจังหวัดอุทัยธานี
  1. 2.3 แสวงหาทุนวิจัยจากแหล่งทุนภายนอกแบบมุ่งเป้า
  1. 2.4 พัฒนาระบบฐานข้อมูลนักวิจัยด้านรับใช้สังคมและท้องถิ่น
  1. 2.5 พัฒนาระบบบริหารจัดการงานวิจัย การเผยแพร่ คຸ້ມครองทรัพย์สินทางปัญญา
3. พันธกิจด้านบริการวิชาการ
  1. 3.1 บูรณาการศาสตร์วิชาสู่การพัฒนาเชิงพื้นที่ทั้งในและนอกห้องเรียน เพื่อส่งเสริมคุณภาพชีวิต ด้านเศรษฐกิจ สังคม สิ่งแวดล้อม การศึกษา เพื่อการพัฒนาท้องถิ่นอย่างยั่งยืน
  1. 3.2 พัฒนาบุคลากรให้มีจิตอาสาการพัฒนาเชิงพื้นที่ โดยมีโจทย์ของท้องถิ่นเป็นที่ตั้งเพื่อกำหนด แนวทางการให้บริการวิชาการ
    - 3.3 ฟื้นฟู อนุรักษ์ ส่งเสริม ต่อยอด ศิลปะ วัฒนธรรม และภูมิปัญญาท้องถิ่น
    - 3.4 สร้างภาคีเครือข่ายความร่วมมือในการพัฒนาท้องถิ่น
4. พันธกิจด้านศิลปะและวัฒนธรรม
  1. 4.1 กำหนดแนวทางการพัฒนาคุณค่าทางศิลปะและวัฒนธรรมให้มีมูลค่าเพิ่ม
  1. 4.2 อนุรักษ์ ส่งเสริม ต่อยอด ศิลปะ วัฒนธรรม และภูมิปัญญาท้องถิ่น
  1. 4.3 สร้างภาคีเครือข่ายด้านศิลปะและวัฒนธรรม เพื่อกำหนดแนวทางการร่วมมือในการฟื้นฟู อนุรักษ์ ส่งเสริม ต่อยอด ศิลปะและวัฒนธรรมของท้องถิ่น
5. พันธกิจด้านคุณภาพการบริหารจัดการ
  1. 5.1 มีแผนยุทธศาสตร์ฯ การบริหารจัดการองค์กรแบบมีส่วนร่วม
  1. 5.2 มีระบบการจัดหารายได้จากศักยภาพและสินทรัพย์ของคณะ ฯ มีการบริหารจัดการที่ดี มีประสิทธิภาพสูงตามหลักธรรมาภิบาลและทันสมัย
  1. 5.3 สร้างระบบและกลไกในการให้บริการ ที่สะดวก รวดเร็ว และลดขั้นตอน
  1. 5.4 ใช้เทคโนโลยีในการบริหารจัดการองค์กรเพื่อความสะดวกรวดเร็วและเพิ่มประสิทธิภาพในการทำงาน
  1. 5.5 พัฒนาเครือข่ายความร่วมมือจากภายนอกเพื่อส่งเสริมศักยภาพของคณะ ฯ
  1. 5.6 สร้างระบบและกลไกในการประเมินศักยภาพบุคลากรที่มีประสิทธิภาพและประสิทธิผล

### 3.5 วัตถุประสงค์

1. เพื่อผลิตบัณฑิตให้มีคุณภาพในสาขาวิชาชีพ และเสริมสร้างด้านคุณธรรมจริยธรรม
2. พัฒนาคุณภาพบัณฑิต และบุคลากร โดยยึดหลักปรัชญาเศรษฐกิจพอเพียง 3 ประการ คือ ความพอประมาณ ความมีเหตุมีผล การมีภูมิคุ้มกันในตัว
3. เพื่อผลิตผลงานวิจัย เอกสารตำรา บทความ งานทางวิชาการ พร้อมมีการเผยแพร่สู่สาธารณชน ในระดับท้องถิ่น ภูมิภาค ระดับชาติ และนานาชาติ
4. เพื่อพัฒนาหลักสูตรสาขาวิชาสู่ความเป็นเลิศตรงกับความต้องการของท้องถิ่น และสอดคล้องกับการเปลี่ยนแปลงของสังคม และเตรียมบุคลากรพร้อมเข้าสู่ประชาคมอาเซียน
5. เพื่อพัฒนาปรับปรุงการบริหารจัดการงานในองค์กรภายใต้หลักธรรมาภิบาล ด้านการบริหารงานบุคคล วัสดุ งบประมาณ การบริการ และการประสานงานเครือข่ายให้สามารถดำเนินการตามภารกิจอย่างเป็นระบบ มีคุณภาพ และประสิทธิภาพ
6. เพื่อสนับสนุน ส่งเสริม อนุรักษ์ ทำนุบำรุงศิลปวัฒนธรรม ภาษา ศาสนา สิ่งแวดล้อม และการสืบสานโครงการอันเนื่องมาจากพระราชดำริภายใต้ปรัชญาเศรษฐกิจพอเพียง

### 3.6 ค่านิยมหลัก

SMARTE

S = Sufficiency Economy

M = Management and Morality

A = Achievement

R = Role and Responsibility

T = Technological

E = Effectiveness

### 3.7 เอกลักษณ์

มีการบูรณาการนำองค์ความรู้ทุกหลักสูตรสาขาวิชามาปฏิบัติตามพันธกิจอย่างมีส่วนร่วมในการพัฒนาท้องถิ่น

### 3.8 อัตลักษณ์

มีความรู้คู่คุณธรรม นำสู่การพัฒนาท้องถิ่น

### 3.9 ประเด็นยุทธศาสตร์ (Strategic Issues)

1. การผลิตบัณฑิต และพัฒนากำลังคนให้มีสมรรถนะและศักยภาพสูง เพื่อรองรับการทำงานในอนาคต (future of work) และการพัฒนาชุมชนเชิงพื้นที่
2. การวิจัย และพัฒนานวัตกรรมตามกรอบการพัฒนาเศรษฐกิจที่เน้นคุณค่า (value-based economy) และสร้างระบบนิเวศการวิจัยและนวัตกรรมเชิงพื้นที่
3. การยกระดับมาตรฐานการผลิตและพัฒนาครูและบุคลากรทางการศึกษาเพื่อการเรียนรู้ตลอดชีวิต
4. การยกระดับความเป็นธรรมาภิบาลและการจัดการแบบพลิกโฉมคณะใหม่ (Re-inventing) เพื่อสร้างสัมฤทธิ์ผลและความคุ้มค่าต่อการลงทุนด้านการบริหารจัดการ (System based Transformation)
5. แสวงหารายได้และสร้างความมั่นคงทางการเงินของคณะในระยะยาว (Future of Revenue Model)



ดอกแคแสด เครื่องหมายการค้าสัญลักษณ์ของคณะมนุษยศาสตร์และสังคมศาสตร์ ลักษณะของดอกแคแสด เมื่อบานชูช่อดอกตั้งตรง กลีบดอกติดกันเป็นรูปประฆัง สีสดสวยงามโดดเด่นเสมือนความเจริญก้าวหน้าและการพัฒนาด้านวิชาการของคณะมนุษยศาสตร์และสังคมศาสตร์

### 3.10 ความเชื่อมโยงเป้าประสงค์เชิงยุทธศาสตร์ ประเด็นยุทธศาสตร์ และกลยุทธ์

เป้าประสงค์เชิงยุทธศาสตร์	ประเด็นยุทธศาสตร์	กลยุทธ์
<p>1.บัณฑิตมีขีดความสามารถสูง (ความรู้/ทักษะ/ทัศนคติ) รองรับการดำเนินงานในอนาคต (future of work) และสามารถใช้นวัตกรรมเป็นฐานการพัฒนาชุมชนท้องถิ่น (Innovation-driven)</p> <p>2.บัณฑิตทุกกลุ่ม/ช่วงวัย สามารถเข้าถึงการเรียนรู้ตลอดชีวิต</p>	<p>1.การผลิตบัณฑิต และพัฒนา กำลังคนให้มีสมรรถนะและศักยภาพสูง เพื่อรองรับการทำงานในอนาคต (future of work) และการพัฒนาชุมชนเชิงพื้นที่</p>	<p>1.เสริมสร้างและพัฒนา นักศึกษาให้มีทักษะที่จำเป็นต่อการดำรงชีวิตในศตวรรษที่ 21 หรือพัฒนาหลักสูตรทางไกลที่ตอบสนองความต้องการชุมชนในทุกกระดับ</p> <p>2.ปฏิรูปหลักสูตรและการจัดการเรียนรู้ ทั้งหลักสูตรระดับปริญญา (Degree) และหลักสูตรระยะสั้น (Non-degree) ด้วยกระบวนการจัดการเรียนรู้เชิงประสบการณ์ (Experiential Education) และการบูรณาการกับการทำงาน (Work Based Learning) เพื่อให้สอดคล้องกับการพัฒนาประเทศ BCG Model และการเรียนรู้ตลอดชีวิต (Lifelong Learning)</p> <p>3.ยกระดับการพัฒนาอาจารย์ และบุคลากรให้มีสมรรถนะสูงและมีความเป็นมืออาชีพ เพื่อรองรับการเปลี่ยนแปลง และการพัฒนาประเทศ</p> <p>4.จัดหา ปรับปรุง และพัฒนา สิ่งสนับสนุนการเรียนรู้ ระบบโครงสร้างพื้นฐานให้ได้มาตรฐาน และเครือข่ายความร่วมมือในการพัฒนาผู้เรียนและผู้สอนเพื่อการเรียนรู้ตลอดชีวิต</p> <p>5.พัฒนาระบบนิเวศเพื่อการเรียนรู้ตลอดชีวิตโดยการร่วมสร้างสรรค์และพัฒนาแหล่งเรียนรู้ที่หลากหลาย</p>
<p>1.มีการใช้ประโยชน์จากวิจัย เทคโนโลยี นวัตกรรม และการทำนุบำรุงศิลปวัฒนธรรม เพื่อสร้างเศรษฐกิจที่เน้นคุณค่า (Value-Based Economy) แก่สังคมท้องถิ่น</p> <p>2.มีงานวิจัยและนวัตกรรมเชิงพื้นที่เพื่อทำให้คณะเป็นกลไกหลัก (key driver) ของการขับเคลื่อนงานวิจัย</p>	<p>2.การวิจัย และพัฒนานวัตกรรมตามกรอบการพัฒนาเศรษฐกิจที่เน้นคุณค่า (value-based economy) และสร้างระบบนิเวศการวิจัย และนวัตกรรมเชิงพื้นที่</p>	<p>1.พัฒนาทักษะสมรรถนะทางด้านการวิจัยของนักวิจัย อาจารย์ และนักศึกษา เพื่อนำไปใช้ประโยชน์ในการพัฒนาท้องถิ่นให้มีสมรรถนะรวมถึงให้มีขีดความสามารถทางการวิจัย การนำไปใช้ประโยชน์ได้จริง</p> <p>2.ขับเคลื่อนและส่งเสริม งานวิจัย และพัฒนานวัตกรรมด้วยโจทย์เชิงพื้นที่ (Area-based driven) ที่สามารถสร้างมูลค่าเพิ่มทางเศรษฐกิจและสังคม โดยการน้อมนำแนวพระราชดำริไปใช้อย่างยั่งยืน</p> <p>3.ส่งเสริมการทำนุบำรุงศิลปวัฒนธรรมและการสร้างสรรค์ในชุมชนท้องถิ่น</p> <p>4.พัฒนาระบบนิเวศการวิจัยและนวัตกรรมด้วยเครือข่ายความร่วมมือด้านการวิจัย และนวัตกรรมกับหน่วยงานภายนอกทั้งภาครัฐ เอกชน และชุมชนท้องถิ่น</p> <p>5.ระดมทรัพยากรและความเชี่ยวชาญ เพื่อการถ่ายทอดความรู้ และนวัตกรรมไปใช้ทางด้านวิชาการ และการสร้างรายได้ให้กับคณะ</p>

เป้าประสงค์เชิงยุทธศาสตร์	ประเด็นยุทธศาสตร์	กลยุทธ์
3.พัฒนาเครือข่ายความร่วมมือในการพัฒนานวัตกรรมเชิงนโยบายการผลิต และพัฒนาครูและบุคลากรทางการศึกษา	3.การยกระดับมาตรฐานการผลิตและพัฒนาครูและบุคลากรทางการศึกษาเพื่อการเรียนรู้ตลอดชีวิต	3.พัฒนานวัตกรรม (การเรียนรู้และพัฒนาครู) เชิงนโยบายการผลิตและการพัฒนาครูและบุคลากรทางการศึกษานำองค์ความรู้จากชุมชนเพื่อพัฒนา/ต่อยอดองค์ความรู้ให้แก่บุคลากรทางการศึกษาและส่งเสริมให้ชุมชนเป็นแหล่งในการเรียนรู้อย่างยั่งยืน
1.ปรับเปลี่ยนคณะเพื่อไปสู่องค์กรที่มีสมรรถนะสูง (High Performance Organization: HPO) ที่มีความคล่องตัวและมีประสิทธิภาพ 2.คณะได้รับการจัดลำดับคุณภาพในระดับสากล 3.ระบบการบริหารคณะมีความเป็นธรรมาภิบาล	4.การยกระดับความเป็นธรรมาภิบาลและการจัดการแบบพลิกโฉมคณะใหม่ (Re-inventing) เพื่อสร้างสัมฤทธิ์ผลและความคุ้มค่าต่อการลงทุนด้านการบริหารจัดการ (System based Transformation)	1.การพัฒนาโครงสร้างกระบวนการบริหารจัดการเพื่อสร้างวัฒนธรรมองค์กรให้เป็นองค์กรดิจิทัล (Digital organization) 2.พัฒนาสมรรถนะด้านความรู้ ทักษะและเทคโนโลยีตลอดจนการทำงานเป็นทีมของบุคลากร 3.ยกระดับคุณภาพมาตรฐานการบริหารจัดการของคณะให้ให้มาตรฐานสากล 4.ปฏิรูประบบงบประมาณ และการจัดสรรงบประมาณ 5.พัฒนาระบบธรรมาภิบาลทุกระดับการบริหารของคณะ
2.คณะมีเครือข่ายความร่วมมือทั้งภายในและภายนอก เพื่อสร้างและพัฒนารายได้ของคณะ	5.แสวงหารายได้และสร้างความมั่นคงทางการเงินของคณะในระยะยาว (Future of Revenue Model)	2.สร้างเครือข่ายความร่วมมือกับชุมชนท้องถิ่นเพื่อก่อให้เกิดรายได้



## ส่วนที่ 4

### รายละเอียดแต่ละประเด็นยุทธศาสตร์

#### 4.1 สาระสำคัญในส่วนนี้แสดงรายละเอียดแนวทางปฏิบัติของแต่ละประเด็นยุทธศาสตร์ ดังนี้

ประเด็นยุทธศาสตร์	จำนวน	
	กลยุทธ์	ตัวชี้วัด
1.การผลิตบัณฑิต และพัฒนากำลังคนให้มีสมรรถนะ และศักยภาพสูง เพื่อรองรับการทำงานในอนาคต (future of work) และการพัฒนาชุมชนเชิงพื้นที่	5	14
2.การวิจัย และพัฒนานวัตกรรมตามกรอบการพัฒนา เศรษฐกิจที่เน้นคุณค่า (value-based economy) และสร้าง ระบบนิเวศการวิจัยและนวัตกรรมเชิงพื้นที่	5	8
3.การยกระดับมาตรฐานการผลิตและพัฒนาครูและบุคลากร ทางการศึกษาเพื่อการเรียนรู้ตลอดชีวิต	1	3
4.การยกระดับความเป็นธรรมาภิบาลและการจัดการแบบ พลิกโฉมคณะใหม่ (Re-inventing) เพื่อสร้างสัมฤทธิ์ผล และความคุ้มค่าต่อการลงทุนด้านการบริหารจัดการ (System based Transformation)	5	16
5.แสวงหารายได้และสร้างความมั่นคงทางการเงินของคณะ ในระยะยาว (Future of Revenue Model)	1	2
<b>รวม</b>	<b>17</b>	<b>43</b>

## 4.2 เป้าประสงค์เชิงยุทธศาสตร์ ประเด็นยุทธศาสตร์ ตัวชี้วัด กลยุทธ์ และมาตรการ

### ประเด็นยุทธศาสตร์ที่ 1

การผลิตบัณฑิต และพัฒนากำลังคนให้มีสมรรถนะและศักยภาพสูง เพื่อรองรับการทำงานในอนาคต (future of work) และการพัฒนาชุมชนเชิงพื้นที่

#### เป้าประสงค์

1. บัณฑิตมีขีดความสามารถสูง (ความรู้/ทักษะ/ทัศนคติ) รองรับการทำงานในอนาคต (future of work) และสามารถใช้นวัตกรรมเป็นฐานการพัฒนาชุมชนท้องถิ่น (Innovation-driven)
2. บัณฑิตทุกกลุ่ม/ช่วงวัย สามารถเข้าถึงการเรียนรู้ตลอดชีวิต

#### ตัวชี้วัดเป้าประสงค์

1. ร้อยละคะแนนขีดความสามารถของบัณฑิตที่มีสมรรถนะและศักยภาพสูงสามารถรองรับการทำงานในอนาคต (Future of work) และใช้นวัตกรรมเป็นฐานการพัฒนาชุมชนท้องถิ่น
2. ร้อยละบัณฑิตทุกกลุ่ม/ช่วงวัยสามารถเข้าถึงการเรียนรู้ตลอดชีวิตเพิ่มขึ้น

#### กลยุทธ์

1. เสริมสร้างและพัฒนาการศึกษาให้มีทักษะที่จำเป็นต่อการดำรงชีวิตในศตวรรษที่ 21 หรือพัฒนาหลักสูตรทางไกลที่ตอบสนองความต้องการชุมชนในทุกระดับ
2. ปฏิรูปหลักสูตรและการจัดการเรียนรู้ ทั้งหลักสูตรระดับปริญญา (Degree) และหลักสูตรระยะสั้น (Non-degree) ด้วยกระบวนการจัดการเรียนรู้เชิงประสบการณ์ (Experiential Education) และการบูรณาการกับการทำงาน (Work Based Learning) เพื่อให้สอดคล้องกับการพัฒนาประเทศ BCG Model และการเรียนรู้ตลอดชีวิต (Lifelong Learning)
3. ยกระดับการพัฒนาอาจารย์ และบุคลากรให้มีสมรรถนะสูงและมีความเป็นมืออาชีพเพื่อรองรับการเปลี่ยนแปลง และการพัฒนาประเทศ
4. จัดทำ ปรับปรุง และพัฒนา สิ่งสนับสนุนการเรียนรู้ ระบบโครงสร้างพื้นฐานให้ได้มาตรฐาน และเครือข่ายความร่วมมือในการพัฒนาผู้เรียนและผู้สอนเพื่อการเรียนรู้ตลอดชีวิต
5. พัฒนาระบบนิเวศเพื่อการเรียนรู้ตลอดชีวิตโดยการร่วมสร้างสรรค์และพัฒนาแหล่งเรียนรู้ที่หลากหลาย

### 4.3 ตารางเชื่อมโยงเป้าประสงค์/ตัวชี้วัดเป้าประสงค์/กลยุทธ์/ตัวชี้วัดกลยุทธ์/มาตรการ

ประเด็นยุทธศาสตร์ที่ 1				
การผลิตบัณฑิต และพัฒนากำลังคนให้มีสมรรถนะและศักยภาพสูง เพื่อรองรับการทำงานในอนาคต (future of work) และการพัฒนาชุมชนเชิงพื้นที่				
เป้าประสงค์ : 1.บัณฑิตมีขีดความสามารถสูง (ความรู้/ทักษะ/ทัศนคติ) รองรับการทำงานในอนาคต (future of work) และสามารถใช้นวัตกรรมเป็นฐานการพัฒนาชุมชนท้องถิ่น (Innovation-driven)				
2.บัณฑิตทุกกลุ่ม/ช่วงวัย สามารถเข้าถึงการเรียนรู้ตลอดชีวิต				
เป้าประสงค์	ตัวชี้วัดเป้าประสงค์	กลยุทธ์	ตัวชี้วัดกลยุทธ์	มาตรการ
1.บัณฑิตมีขีดความสามารถสูง (ความรู้/ทักษะ/ทัศนคติ) รองรับการทำงานในอนาคต (future of work) และสามารถใช้นวัตกรรมเป็นฐานการพัฒนาชุมชนท้องถิ่น (Innovation-driven)	1. ร้อยละคะแนนขีดความสามารถของบัณฑิตที่มีสมรรถนะและศักยภาพสูงสามารถรองรับการทำงาน ในอนาคต (Future of work) และ ใช้นวัตกรรมเป็นฐานการพัฒนาชุมชนท้องถิ่น	1.เสริมสร้างและพัฒนา นักศึกษาให้มีทักษะที่จำเป็นต่อการดำรงชีวิต ในศตวรรษที่ 21 หรือพัฒนาหลักสูตรทางไกล ที่ตอบสนองความต้องการ ชุมชนในทุกระดับ	1.1 จำนวนนวัตกรรมหรือรางวัลของนักศึกษาที่มีการนำไปใช้ประโยชน์หรือได้รับรางวัลทั้งในระดับชาติ หรือนานาชาติ  1.2 ร้อยละของจำนวน นักศึกษาที่ได้รับ การพัฒนาสามารถสร้างรายได้ ระหว่างเรียน ในมหาวิทยาลัย	1. จัดการเรียนการสอนหรือจัดกิจกรรมเสริมหลักสูตรที่เน้นการพัฒนา นักศึกษาให้สร้างนวัตกรรมและเป็นผู้ประกอบการ 2. พัฒนาทักษะที่จำเป็นต่อการดำรงชีวิตในศตวรรษที่ 21 ได้แก่ ทักษะ การเรียนรู้ ทักษะภาษาอังกฤษ ทักษะชีวิตและอาชีพ ทักษะเทคโนโลยี สารสนเทศ และทักษะวิศวกรรมสังคม 3. พัฒนาและหนุนเสริมนักศึกษาและบัณฑิตให้เป็นผู้นำการเปลี่ยนแปลง (Change agent) และ/หรือ นวัตกรรมชุมชน 4. จัดทำหลักสูตรทางไกลตามความพร้อมของสาขาวิชา และหลักสูตร 5. พัฒนากิจกรรมที่ส่งเสริมให้นักศึกษามีคุณลักษณะอดทน รู้คน รู้งาน 6. ส่งเสริมนักศึกษาให้มีคุณธรรม จริยธรรม และมีทักษะทางสังคม 7. พัฒนาทักษะการสื่อสารที่ดี มีทักษะการคิดแบบเชิงบวก และคิดแบบมี วิจารณญาณ และสร้างสรรค์ 8. พัฒนานักศึกษาให้มีทักษะด้านดิจิทัลได้มาตรฐาน IC3 และมีทักษะ ในการสื่อสารด้านภาษาสากลให้ได้มาตรฐาน

ประเด็นยุทธศาสตร์ที่ 1

การผลิตบัณฑิต และพัฒนากำลังคนให้มีสมรรถนะและศักยภาพสูง เพื่อรองรับการทำงานในอนาคต (future of work) และการพัฒนาชุมชนเชิงพื้นที่

เป้าประสงค์ : 1. บัณฑิตมีขีดความสามารถสูง (ความรู้/ทักษะ/ทัศนคติ) รองรับการทำงานในอนาคต (future of work) และสามารถใช้นวัตกรรมเป็นฐานการพัฒนาชุมชนท้องถิ่น (Innovation-driven)

2. บัณฑิตทุกกลุ่ม/ช่วงวัย สามารถเข้าถึงการเรียนรู้ตลอดชีวิต

เป้าประสงค์	ตัวชี้วัดเป้าประสงค์	กลยุทธ์	ตัวชี้วัดกลยุทธ์	มาตรการ
2. บัณฑิตทุกกลุ่ม/ช่วงวัย สามารถเข้าถึงการเรียนรู้ตลอดชีวิต	2. ร้อยละบัณฑิตทุกกลุ่ม/ช่วงวัยสามารถเข้าถึงการเรียนรู้ตลอดชีวิตเพิ่มขึ้น	2. ปฏิรูปหลักสูตรและการจัดการเรียนรู้ ทั้งหลักสูตรระดับปริญญา (Degree) และหลักสูตรระยะสั้น (Non-degree) ดี ว ย กระบวนการจัดการเรียนรู้เชิงประสบการณ์ (Experiential Education) และการบูรณาการกับการทำงาน (Work Based Learning) เพื่อให้สอดคล้องกับการพัฒนาประเทศ BCG Model และการเรียนรู้ตลอดชีวิต (Lifelong Learning)	2.1 ร้อยละของจำนวนหลักสูตรที่นักศึกษามีส่วนร่วมในการสร้างนวัตกรรม 2.2 ร้อยละของจำนวนหลักสูตรที่ร่วมกับสถานประกอบการหรือชุมชนในการจัดการเรียนรู้เชิงประสบการณ์ (Experience) และการแก้ปัญหาตามสภาพจริง (Hand-on) ใน ลักษณะ Sandbox/CWIL/MOOC/university-industrylinkage 2.3 รายได้ที่เกิดจากหลักสูตรระยะสั้น (Credit bank/MOOC/Non-credit) ต่อปีที่สามารถสร้างรายได้แก่คณะอย่างน้อยหนึ่งหลักสูตร	1. จัดทำหลักสูตรและแผนผลิตบัณฑิตที่มีการกำหนดผลลัพธ์ของผู้เรียน (Outcome-based education) และฐานสมรรถนะที่ตรงตามความต้องการของประเทศ และท้องถิ่นในลักษณะ Sandbox/ CWIL/MOOC/university-industry linkage 2. พัฒนาระบบสนับสนุนการเรียนรู้ผ่านระบบออนไลน์ ในรายวิชาพื้นฐานหลักสูตร Credit Bank เพื่อการเรียนรู้ต่อเนื่องตลอดชีวิต เผยแพร่ข้อมูลผ่าน NSRU MOOC Lifelong Education 3. ปรับกระบวนการจัดการเรียนรู้ในการสร้างบัณฑิตบนฐานสมรรถนะผ่านกระบวนการ สหกิจศึกษาและการศึกษาเชิงบูรณาการ กับการทำงาน (Cooperative and Work Integrated Education: CWIE) 4. พัฒนาหลักสูตรที่หลากหลายสำหรับบุคลากรทุกช่วงวัย เพื่อการประกอบอาชีพในอนาคต 5. พัฒนาหลักสูตร และบูรณาการการทำงานเชิงพื้นที่ให้สัมพันธ์และสอดคล้องกับความต้องการของพื้นที่และสังคม

ประเด็นยุทธศาสตร์ที่ 1

การผลิตบัณฑิต และพัฒนากำลังคนให้มีสมรรถนะและศักยภาพสูง เพื่อรองรับการทำงานในอนาคต (future of work) และการพัฒนาชุมชนเชิงพื้นที่

เป้าประสงค์ : 1. บัณฑิตมีขีดความสามารถสูง (ความรู้/ทักษะ/ทัศนคติ) รองรับการทำงานในอนาคต (future of work) และสามารถใช้นวัตกรรมเป็นฐานการพัฒนาชุมชนท้องถิ่น (Innovation-driven)

2. บัณฑิตทุกกลุ่ม/ช่วงวัย สามารถเข้าถึงการเรียนรู้ตลอดชีวิต

เป้าประสงค์	ตัวชี้วัดเป้าประสงค์	กลยุทธ์	ตัวชี้วัดกลยุทธ์	มาตรการ
			<p>2.4 ร้อยละที่เพิ่มขึ้นต่อปี ของงบประมาณที่ได้รับ การสนับสนุนจากแหล่งทุน ภายนอกใน การร่วม พัฒนานักศึกษาหรือบุคคล ทุก ช่วง วัย ให้ มี ขีด ความ สามารถ สูง ขึ้น สอดคล้องกับความต้องการ ตามอุตสาหกรรมเป้าหมาย การพัฒนาและสามารถสร้าง งานในอนาคต</p> <p>2.5 จำนวนผู้เข้ารับการ ถ่ายทอดความรู้ และเรียนรู้ ผ่านการเข้าร่วมกิจกรรม/ ฝึกอบรม/แหล่งเรียนรู้ ตลอดจนการเข้าถึงสื่อใน รูปแบบ Lifelong Learning</p>	<p>6. สร้างเครือข่ายความร่วมมือกับภาคเอกชนและชุมชนในการมีส่วนร่วมจัดการเรียนรู้เชิงประสบการณ์และการแก้ปัญหาตามสภาพจริง ในลักษณะที่เกิดประโยชน์ร่วมกัน</p> <p>7. สร้างนวัตกรรมการเรียนรู้ตลอดชีวิต และสร้างการรับรู้ให้แก่บุคคล ทุกช่วงวัยในการพัฒนาทักษะที่มีอยู่ (Reskill) เสริมทักษะเพิ่มเติม (Upskill) และเพิ่มทักษะใหม่ (New skill)</p> <p>8. สร้างแพลตฟอร์มเพื่อส่งเสริมการเรียนรู้ต่อเนื่องตลอดชีวิต</p> <p>9. แสวงหาแหล่งทุนภายนอกที่มีส่วนร่วมในการพัฒนานักศึกษา และบุคคลทุกช่วงวัย</p>

ประเด็นยุทธศาสตร์ที่ 1

การผลิตบัณฑิต และพัฒนากำลังคนให้มีสมรรถนะและศักยภาพสูง เพื่อรองรับการทำงานในอนาคต (future of work) และการพัฒนาชุมชนเชิงพื้นที่

เป้าประสงค์ : 1. บัณฑิตมีขีดความสามารถสูง (ความรู้/ทักษะ/ทัศนคติ) รองรับการทำงานในอนาคต (future of work) และสามารถใช้นวัตกรรมเป็นฐานการพัฒนาชุมชนท้องถิ่น (Innovation-driven)

2. บัณฑิตทุกกลุ่ม/ช่วงวัย สามารถเข้าถึงการเรียนรู้ตลอดชีวิต

เป้าประสงค์	ตัวชี้วัดเป้าประสงค์	กลยุทธ์	ตัวชี้วัดกลยุทธ์	มาตรการ
		3.ยกระดับการพัฒนาอาจารย์ และบุคลากรให้มีสมรรถนะสูงและมีความเป็นมืออาชีพเพื่อรองรับการเปลี่ยนแปลง และการพัฒนาประเทศ	3.1 ร้อยละ ของอาจารย์ที่ดำรงตำแหน่งทางวิชาการ 3.2 รางวัลยกย่องชูเกียรติระดับชาติ และ/หรือนานาชาติของบุคลากร ต่อจำนวนอาจารย์/นักวิจัยทั้งหมด (Prize winner) 3.3 บุคลากรสถาบันอุดมศึกษาแลกเปลี่ยนความรู้สู่ภาคธุรกิจ/อุตสาหกรรม (Talent Mobility Consultation)	1. ส่งเสริมบทบาทของอาจารย์ให้เป็นอาจารย์ยุคใหม่ที่สามารถออกแบบการเรียนรู้ให้คำแนะนำ (Coaching) และสร้างแรงบันดาลใจ ให้แก่นักศึกษา 2. สนับสนุนให้อาจารย์มีการพัฒนาตนเองที่สูงขึ้นทางวิชาการและวิชาชีพ โดยร่วมพัฒนากับสถานประกอบการ (Enterprises) องค์กรภาครัฐและเอกชน 3. ส่งเสริมอาจารย์ให้มีทักษะการจัดการจัดการเรียนรู้อันสมัยและเหมาะสมกับวัยผู้เรียน 4. สนับสนุนและส่งเสริมให้อาจารย์ทำงานเชิงพื้นที่ โดยบูรณาการศาสตร์สาขา กับการพัฒนาสังคม 5. สนับสนุนและส่งเสริมให้อาจารย์และสาขาวิชา สร้างภาคีเครือข่ายทางวิชาการ ทั้งภายใน และภายนอกเพื่อการเรียนรู้ร่วมกัน
		4. จัดทำ ปรับปรุง และพัฒนา สิ่งสนับสนุนการเรียนรู้ ระบบโครงสร้างพื้นฐานให้ได้มาตรฐาน และเครือข่ายความร่วมมือในการพัฒนา ผู้เรียนและผู้สอนเพื่อการเรียนรู้ตลอดชีวิต	4.1 จำนวนอาจารย์และนักศึกษาที่เข้าร่วมแลกเปลี่ยนภายใต้ความร่วมมือกับ เครือข่ายสถาบันอุดมศึกษา หรือหน่วยงานภาคเอกชน ทั้งภายใน และภายนอกประเทศ	1. จัดทำ/ปรับปรุงโครงสร้างพื้นฐาน สิ่งสนับสนุนการจัดการเรียนรู้และการสร้างแพลตฟอร์มเพื่อส่งเสริมการเรียนรู้ต่อเนื่องตลอดชีวิต 2. แสวงหาความร่วมมือกับเครือข่ายสถาบันอุดมศึกษาหรือหน่วยงานภาคเอกชน ทั้งภายในและภายนอกประเทศ 3. สร้างสรรค์พื้นที่แห่งนวัตกรรมการแลกเปลี่ยนเพื่อพัฒนาความรู้ ทักษะ ทัศนคติ ตลอดจน สินค้า และบริการเชิงนวัตกรรม (co-working space /valley 4. สนับสนุนและส่งเสริมขีดความสามารถในการจัดการเรียนรู้ตามศาสตร์ของสาขาวิชา และพัฒนาสิ่งสนับสนุนการเรียนรู้ที่ทันสมัย

ประเด็นยุทธศาสตร์ที่ 1

การผลิตบัณฑิต และพัฒนากำลังคนให้มีสมรรถนะและศักยภาพสูง เพื่อรองรับการทำงานในอนาคต (future of work) และการพัฒนาชุมชนเชิงพื้นที่

เป้าประสงค์ : 1.บัณฑิตมีขีดความสามารถสูง (ความรู้/ทักษะ/ทัศนคติ) รองรับการทำงานในอนาคต (future of work) และสามารถใช้นวัตกรรมเป็นฐานการพัฒนาชุมชนท้องถิ่น (Innovation-driven)

2.บัณฑิตทุกกลุ่ม/ช่วงวัย สามารถเข้าถึงการเรียนรู้ตลอดชีวิต

เป้าประสงค์	ตัวชี้วัดเป้าประสงค์	กลยุทธ์	ตัวชี้วัดกลยุทธ์	มาตรการ
			4.2 ร้อยละความพึงพอใจของผู้มีส่วนได้ส่วนเสียต่อโครงสร้างพื้นฐานสิ่งสนับสนุนการจัดการเรียนรู้ และเครือข่ายความร่วมมือ ในการพัฒนาผู้เรียนและอาจารย์	5. สนับสนุนและส่งเสริมให้อาจารย์ และสาขาวิชาสร้างภาคีเครือข่ายทางวิชาการทั้งภายในและภายนอก เพื่อเป็นแหล่งเรียนรู้ร่วมกันระหว่างกันทั้งภายในและภายนอก
		5. พัฒนาระบบนิเวศเพื่อการเรียนรู้ตลอดชีวิต โดยความร่วมมือสร้างสรรค์และพัฒนาแหล่งเรียนรู้ที่หลากหลาย	5.1 จำนวนพื้นที่และแหล่งการเรียนรู้เชิงสร้างสรรค์ (social lab) ที่ก่อให้เกิดประโยชน์ และสร้างขีดความสามารถแก่บัณฑิตทุกช่วงวัย	1. ส่งเสริมและพัฒนาแหล่งการเรียนรู้เชิงสร้างสรรค์ที่ก่อให้เกิดประโยชน์ และสร้างขีดความสามารถแก่บัณฑิตทุกช่วงวัย 2. สร้างสรรค์และพัฒนาสื่อการเรียนรู้ที่สามารถสร้างหรือทำให้บัณฑิตทุกช่วงวัยประสบความสำเร็จในการดำรงชีวิตในปัจจุบัน 3. พัฒนาและจัดตั้งสถาบันการเรียนรู้ตลอดชีวิต (lifelong learning center) เพื่อเป็นหน่วยงานกลางในการขับเคลื่อนการพัฒนากำลังคนทุกช่วงวัยให้สามารถออกแบบชีวิตของตนเองและดำรงชีวิตได้อย่างมั่นคง 4. พัฒนาทางเลือกในการเข้าถึงการเรียนรู้สำหรับผู้ที่ไม่สามารถเรียนรู้ในระบบการศึกษาปกติ
			5.2 จำนวนผู้สนับสนุน (supportive) หรือผู้ร่วมลงทุน (investor) เพื่อพัฒนาระบบนิเวศเพื่อการเรียนรู้ตลอดชีวิต	

ประเด็นยุทธศาสตร์ที่ 1								
การผลิตบัณฑิต และพัฒนากำลังคนให้มีสมรรถนะและศักยภาพสูง เพื่อรองรับการทำงานในอนาคต (future of work) และการพัฒนาชุมชนเชิงพื้นที่								
เป้าประสงค์ : 1.บัณฑิตมีขีดความสามารถสูง (ความรู้/ทักษะ/ทัศนคติ) รองรับการทำงานในอนาคต (future of work) และสามารถใช้นวัตกรรมเป็นฐานการพัฒนาชุมชนท้องถิ่น (Innovation-driven)								
2.บัณฑิตทุกกลุ่ม/ช่วงวัย สามารถเข้าถึงการเรียนรู้ตลอดชีวิต								
กลยุทธ์	ตัวชี้วัดกลยุทธ์	หน่วยนับ	ค่าเป้าหมาย					ผู้กำกับดูแลตัวชี้วัด/ผู้รับผิดชอบ
			66	67	68	69	70	
1.เสริมสร้างและพัฒนา นักศึกษาให้มีทักษะที่จำเป็นต่อการดำรงชีวิตในศตวรรษที่ 21 หรือพัฒนาหลักสูตรทางไกลที่ตอบสนองความต้องการชุมชนในทุกกระดับ	1.1 จำนวนนวัตกรรมหรือรางวัลของนักศึกษาที่มีการนำไปใช้ประโยชน์หรือได้รับรางวัลทั้งในระดับชาติหรือนานาชาติ	จำนวน	2	3	3	3	4	<ul style="list-style-type: none"> <li>รองคณบดีฝ่ายวิชาการ</li> <li>หัวหน้าสาขาวิชา</li> <li>อาจารย์ผู้รับผิดชอบหลักสูตร</li> </ul>
	1.2 ร้อยละของจำนวนนักศึกษาที่ได้รับการพัฒนาสามารถสร้างรายได้ระหว่างเรียนในมหาวิทยาลัย	ร้อยละ	5	5	5	5	5	
2.ปฏิรูปหลักสูตรและการจัดการเรียนรู้ ทั้งหลักสูตรระดับปริญญา (Degree) และหลักสูตรระยะสั้น (Non-degree) ด้วยกระบวนการจัดการเรียนรู้เชิงประสบการณ์ (Experiential Education) และการบูรณาการกับการทำงาน (Work Based Learning) เพื่อให้สอดคล้องกับการพัฒนาประเทศ BCG Model และการเรียนรู้ตลอดชีวิต (Lifelong Learning)	2.1 ร้อยละของจำนวนหลักสูตรที่นักศึกษามีส่วนร่วมในการสร้างนวัตกรรม	ร้อยละ	60	70	70	70	80	



ประเด็นยุทธศาสตร์ที่ 1

การผลิตบัณฑิต และพัฒนากำลังคนให้มีสมรรถนะและศักยภาพสูง เพื่อรองรับการทำงานในอนาคต (future of work) และการพัฒนาชุมชนเชิงพื้นที่

เป้าประสงค์ : 1.บัณฑิตมีขีดความสามารถสูง (ความรู้/ทักษะ/ทัศนคติ) รองรับการทำงานในอนาคต (future of work) และสามารถใช้นวัตกรรมเป็นฐานการพัฒนาชุมชนท้องถิ่น (Innovation-driven)

2.บัณฑิตทุกกลุ่ม/ช่วงวัย สามารถเข้าถึงการเรียนรู้ตลอดชีวิต

กลยุทธ์	ตัวชี้วัดกลยุทธ์	หน่วย นับ	ค่าเป้าหมาย					กลยุทธ์
			66	67	68	69	70	
	2.2 ร้อยละของจำนวนหลักสูตรที่ร่วมกับสถานประกอบการหรือชุมชนในการจัดการเรียนรู้เชิงประสบการณ์ (Experience) และการแก้ปัญหาตามสภาพจริง (Hand-on) ในลักษณะSandbox/CWL/MOOC/universityindustrylinkage	ร้อยละ	60	70	70	70	80	<ul style="list-style-type: none"> <li>● รองคณบดีฝ่ายวิชาการ</li> <li>● หัวหน้าสาขาวิชา</li> <li>● อาจารย์ผู้รับผิดชอบหลักสูตร</li> </ul>
	2.3 รายได้ที่เกิดจากหลักสูตรระยะสั้น (Credit bank/MOOC/Non-credit) ต่อปีที่สามารถสร้างรายได้แก่คณะอย่างน้อยหนึ่งหลักสูตร	ร้อยละ	60	70	70	70	80	
	2.4 ร้อยละที่เพิ่มขึ้นต่อปีของงบประมาณที่ได้รับการสนับสนุนจากแหล่งทุนภายนอกในการร่วมพัฒนานักศึกษาหรือบุคคลทุกช่วงวัยให้มีขีดความสามารถสูงขึ้น สอดคล้องกับความต้องการตามอุตสาหกรรมเป้าหมาย การพัฒนาและสามารถสร้างงานในอนาคต	ร้อยละ	1	1	1	1	1	<ul style="list-style-type: none"> <li>● รองคณบดีฝ่ายวิชาการ</li> </ul>
	2.5 จำนวนผู้เข้ารับการถ่ายทอดความรู้ และเรียนรู้ผ่านการเข้าร่วมกิจกรรม/ฝึกอบรม/แหล่งเรียนรู้ตลอดจนการเข้าถึง สื่อในรูปแบบ Lifelong Learning	คน	200	250	300	350	400	<ul style="list-style-type: none"> <li>● รองคณบดีฝ่ายวิชาการ</li> <li>● หัวหน้าสาขาวิชา</li> <li>● อาจารย์ผู้รับผิดชอบหลักสูตร</li> </ul>

ประเด็นยุทธศาสตร์ที่ 1

การผลิตบัณฑิต และพัฒนากำลังคนให้มีสมรรถนะและศักยภาพสูง เพื่อรองรับการทำงานในอนาคต (future of work) และการพัฒนาชุมชนเชิงพื้นที่

เป้าประสงค์ : 1. บัณฑิตมีขีดความสามารถสูง (ความรู้/ทักษะ/ทัศนคติ) รองรับการทำงานในอนาคต (future of work) และสามารถใช้นวัตกรรมเป็นฐานการพัฒนาชุมชนท้องถิ่น (Innovation-driven)

2. บัณฑิตทุกกลุ่ม/ช่วงวัย สามารถเข้าถึงการเรียนรู้ตลอดชีวิต

กลยุทธ์	ตัวชี้วัดกลยุทธ์	หน่วย นับ	ค่าเป้าหมาย					ผู้กำกับดูแลตัวชี้วัด/ผู้รับผิดชอบ
			66	67	68	69	70	
3.ยกระดับการพัฒนาอาจารย์ และบุคลากรให้มีสมรรถนะสูงและมีความเป็นมืออาชีพเพื่อรองรับการเปลี่ยนแปลง และการพัฒนาประเทศ	3.1 ร้อยละของอาจารย์ที่ดำรงตำแหน่งทางวิชาการ	ร้อยละ	10	15	20	25	30	● รองคณบดีฝ่ายวิชาการ
	3.2 รางวัลยกย่องชูเกียรติระดับชาติและ/หรือนานาชาติของบุคลากรต่อจำนวนอาจารย์/นักวิจัยทั้งหมด (Prize winner)	จำนวน	3	4	4	4	5	
	3.3 บุคลากรสถาบันอุดมศึกษาแลกเปลี่ยนความรู้สู่ภาคธุรกิจ/อุตสาหกรรม (Talent Mobility Consultation)	ร้อยละ	25	25	25	25	25	
4. จัดทำ ปรับปรุง และพัฒนา สิ่งสนับสนุนการเรียนรู้ ระบบโครงสร้างพื้นฐานให้ได้มาตรฐาน และเครือข่ายความร่วมมือในการพัฒนาผู้เรียนและผู้สอนเพื่อการเรียนรู้ตลอดชีวิต	4.1 จำนวนอาจารย์และนักศึกษาที่ได้ร่วมแลกเปลี่ยนภายใต้ความร่วมมือกับเครือข่ายสถาบันอุดมศึกษา หรือหน่วยงานภาคเอกชน ทั้งภายใน และภายนอกประเทศ	จำนวน	45	45	45	45	45	● รองคณบดีฝ่ายวิชาการ ● หัวหน้าสาขาวิชา ● อาจารย์ผู้รับผิดชอบหลักสูตร
	4.2 ร้อยละความพึงพอใจของผู้มีส่วนได้ส่วนเสียต่อโครงสร้างพื้นฐานสิ่งสนับสนุนการจัดการเรียนรู้ และเครือข่ายความร่วมมือในการพัฒนาผู้เรียนและอาจารย์	ร้อยละ	80	80	80	80	85	● รองคณบดีฝ่ายวิชาการ

ประเด็นยุทธศาสตร์ที่ 1

การผลิตบัณฑิต และพัฒนากำลังคนให้มีสมรรถนะและศักยภาพสูง เพื่อรองรับการทำงานในอนาคต (future of work) และการพัฒนาชุมชนเชิงพื้นที่

เป้าประสงค์ : 1.บัณฑิตมีขีดความสามารถสูง (ความรู้/ทักษะ/ทัศนคติ) รองรับการทำงานในอนาคต (future of work) และสามารถใช้นวัตกรรมเป็นฐานการพัฒนาชุมชนท้องถิ่น (Innovation-driven)  
2.บัณฑิตทุกกลุ่ม/ช่วงวัย สามารถเข้าถึงการเรียนรู้ตลอดชีวิต

กลยุทธ์	ตัวชี้วัดกลยุทธ์	หน่วย นับ	ค่าเป้าหมาย					ผู้กำกับดูแลตัวชี้วัด/ผู้รับผิดชอบ
			66	67	68	69	70	
5.พัฒนาระบบนิเวศเพื่อการเรียนรู้ตลอดชีวิตโดยการร่วมสร้างสรรค์และพัฒนาแหล่งเรียนรู้ที่หลากหลาย	5.1 จำนวนพื้นที่ และแหล่งการเรียนรู้เชิงสร้างสรรค์ (social lab) ที่ก่อให้เกิดประโยชน์และสร้างขีดความสามารถแก่บัณฑิตทุกช่วงวัย	จำนวน	1	2	2	3	3	● รองคณบดีฝ่ายวิชาการ
	5.2 จำนวนผู้สนับสนุน (supportive) หรือผู้ร่วมลงทุน (investor) เพื่อพัฒนาระบบนิเวศเพื่อการเรียนรู้ตลอดชีวิต	จำนวน	1	2	2	2	2	

## ประเด็นยุทธศาสตร์ที่ 2

### การวิจัย และพัฒนานวัตกรรมตามกรอบการพัฒนาเศรษฐกิจที่เน้นคุณค่า (Value-Based Economy) และสร้างระบบนิเวศการวิจัยและนวัตกรรมเชิงพื้นที่

#### เป้าประสงค์

1. มีการใช้ประโยชน์จากวิจัย เทคโนโลยี นวัตกรรม และการทำงานบูรณาการศิลปวัฒนธรรมเพื่อสร้างเศรษฐกิจที่เน้นคุณค่า (Value-Based Economy) แก่สังคมท้องถิ่น
2. มีงานวิจัยและนวัตกรรมเชิงพื้นที่เพื่อทำให้คณะเป็นกลไกหลัก (key driver) ของการขับเคลื่อนงานวิจัย

#### ตัวชี้วัดเป้าประสงค์

1. จำนวน หรือร้อยละงานวิจัยที่สามารถนำไปใช้ประโยชน์เชิงพาณิชย์ ด้านวิชาการ และการสร้างรายได้
2. มูลค่าทางเศรษฐกิจของวิจัย เทคโนโลยี นวัตกรรม และการทำงานบูรณาการศิลปวัฒนธรรม

#### กลยุทธ์

1. พัฒนาทักษะสมรรถนะทางการวิจัยของนักวิจัย อาจารย์ และนักศึกษา เพื่อนำไปใช้ประโยชน์ในการพัฒนาท้องถิ่นให้มีสมรรถนะ รวมถึงให้มีขีดความสามารถทางการวิจัยการนำไปใช้ประโยชน์ได้จริง
2. ขับเคลื่อนและส่งเสริม งานวิจัย และพัฒนานวัตกรรมด้วยโจทย์เชิงพื้นที่ (Area-based driven) ที่สามารถสร้างมูลค่าเพิ่มทางเศรษฐกิจและสังคม โดยการน้อมนำแนวพระราชดำริไปใช้อย่างยั่งยืน
3. ส่งเสริมการทำงานบูรณาการศิลปวัฒนธรรมและการสร้างสรรค์ในชุมชนท้องถิ่น
4. พัฒนาระบบนิเวศการวิจัยและนวัตกรรมด้วยเครือข่ายความร่วมมือด้านการวิจัยและนวัตกรรมกับหน่วยงานภายนอกทั้งภาครัฐ เอกชน และชุมชนท้องถิ่น
5. ระดมทรัพยากรและความเชี่ยวชาญ เพื่อการถ่ายทอดความรู้ และนวัตกรรมไปใช้ทางด้านวิชาการ และการสร้างรายได้ให้กับคณะ

ประเด็นยุทธศาสตร์ที่ 2

การวิจัย และพัฒนานวัตกรรมตามกรอบการพัฒนาเศรษฐกิจที่เน้นคุณค่า (Value-Based Economy) และสร้างระบบนิเวศการวิจัยและนวัตกรรมเชิงพื้นที่

เป้าประสงค์ : 1.มีการใช้ประโยชน์จากวิจัย เทคโนโลยี นวัตกรรม และการทำงานบูรณาการวัฒนธรรมเพื่อสร้างเศรษฐกิจที่เน้นคุณค่า (Value-Based Economy) แก่สังคมท้องถิ่น

2.มีงานวิจัยและนวัตกรรมเชิงพื้นที่เพื่อทำให้คณะเป็นกลไกหลัก (key driver) ของการขับเคลื่อนงานวิจัย

เป้าประสงค์	ตัวชี้วัดเป้าประสงค์	กลยุทธ์	ตัวชี้วัดกลยุทธ์	มาตรการ
1.มีการใช้ประโยชน์จากวิจัย เทคโนโลยี นวัตกรรม และการทำงานบูรณาการวัฒนธรรมเพื่อสร้างเศรษฐกิจที่เน้นคุณค่า (Value-Based Economy) แก่สังคมท้องถิ่น	1.จำนวน หรือร้อยละ งานวิจัยและการบริการวิชาการเชิงพื้นที่ที่มีคุณภาพระดับชาติ และนานาชาติ	1.พัฒนาทักษะสมรรถนะทางด้านกรวิจัยของนักวิจัย อาจารย์ และนักศึกษา เพื่อนำไปใช้ประโยชน์ในการพัฒนาท้องถิ่นให้มีสมรรถนะรวมถึงให้มีขีดความสามารถทางการวิจัย การนำไปใช้ประโยชน์ได้จริง	1.1 จำนวนผลงานวิจัย นวัตกรรมที่สามารถต่อยอดเชิงพาณิชย์ และผลิ ตออกสู่ระบบเศรษฐกิจตลาด	1. ส่งเสริมการใช้เทคโนโลยี และนวัตกรรม เพื่อผลักดันและขับเคลื่อนผลิตสินค้าและบริการนวัตกรรมชุมชนท้องถิ่นตามกรอบการพัฒนาเศรษฐกิจที่เน้นคุณค่า (value-based economy) มูลค่าสูง
			1.3 จำนวนผลงานวิจัย หรืองานสร้างสรรค์ที่สามารถตีพิมพ์ระดับชาติ หรือนานาชาติ	2. ส่งเสริมและพัฒนาเส้นทางบ่มเพาะผู้ประกอบการนักวิจัย (Research to Business Acceleration : R2B) โดยใช้ทรัพยากรท้องถิ่นและทุนทางสังคมเป็นฐาน
			1.4 จำนวนผลงานวิจัย หรืองานสร้างสรรค์ที่ได้รับการจดสิทธิบัตรและ/หรืออนุสิทธิบัตร	3. พัฒนาพื้นที่สร้างสรรค์ (co-creative area/valley) เพื่อเป็นพื้นที่ในการแลกเปลี่ยนองค์ความรู้ และนวัตกรรม แลกทุน และสามารถต่อยอดไปสู่พาณิชย์และการค้า
				4. สร้างและพัฒนาระบบบริหารจัดการงานวิจัย การเผยแพร่ คุ่มครองทรัพย์สินทางปัญญา
				5. สร้างและพัฒนาระบบฐานข้อมูลนักวิจัยและผลงานวิจัยด้านรับใช้สังคม เพื่อเป็นฐานสืบค้นและการบริการวิชาการเชิงพื้นที่
				6 สร้างภาคีเครือข่ายนักวิจัยและความร่วมมือทางวิชาการในการดำเนินงานวิจัยเพื่อรับใช้สังคม

ประเด็นยุทธศาสตร์ที่ 2

การวิจัย และพัฒนานวัตกรรมตามกรอบการพัฒนาเศรษฐกิจที่เน้นคุณค่า (Value-Based Economy) และสร้างระบบนิเวศการวิจัยและนวัตกรรมเชิงพื้นที่

เป้าประสงค์ : 1.มีการใช้ประโยชน์จากวิจัย เทคโนโลยี นวัตกรรม และการทำงานบูรณาการเพื่อสร้างเศรษฐกิจที่เน้นคุณค่า (Value-Based Economy) แก่สังคมท้องถิ่น

2.มีงานวิจัยและนวัตกรรมเชิงพื้นที่เพื่อทำให้คณะเป็นกลไกหลัก (key driver) ของการขับเคลื่อนงานวิจัย

เป้าประสงค์	ตัวชี้วัดเป้าประสงค์	กลยุทธ์	ตัวชี้วัดกลยุทธ์	มาตรการ
		2.ขับเคลื่อนและส่งเสริมงานวิจัย และพัฒนานวัตกรรมด้วยโจทย์เชิงพื้นที่ (Area-based driven) ที่สามารถสร้างมูลค่าเพิ่มทางเศรษฐกิจ และสังคม โดยการน้อมนำแนวพระราชดำริไปใช้อย่างยั่งยืน	2.1 ร้อยละนักวิจัยรับใช้สังคมต่อจำนวนอาจารย์และนักวิจัยทั้งหมด 2.2 รายได้ที่เกิดขึ้นในชุมชน เป้าหมายเพิ่มขึ้นอย่างน้อยร้อยละ 5	1. ส่งเสริมและพัฒนานักวิจัยด้านรับใช้สังคม เพื่อการพัฒนาท้องถิ่นอย่างยั่งยืน 2. สนับสนุนและส่งเสริมการผลิตผลงานวิจัยประเภทรับใช้สังคม เพื่อยกระดับคุณภาพชีวิตของคนในท้องถิ่นจังหวัดนครสวรรค์และจังหวัดอุทัยธานี 3. บูรณาการศาสตร์วิชา เพื่อปฏิบัติการเชิงพื้นที่เพื่อยกระดับ และคุณภาพชีวิตของคนในท้องถิ่น 4. พัฒนาบุคลากรและระบบการให้บริการวิชาการแก่ชุมชนและท้องถิ่น 5. พัฒนาระบบและโครงการที่ตอบสนองต่อ Area Based ของจังหวัดนครสวรรค์และจังหวัดอุทัยธานี 6. สร้างภาคีเครือข่ายจากหน่วยงานทั้งภายในและภายนอกพื้นที่ให้มีส่วนร่วมในโครงการวิจัยและสนับสนุนงบประมาณ 7. พัฒนาระบบติดตามการดำเนินโครงการเพื่อการจัดอันดับ THE Impact Rankin

ประเด็นยุทธศาสตร์ที่ 2

การวิจัย และพัฒนานวัตกรรมตามกรอบการพัฒนาเศรษฐกิจที่เน้นคุณค่า (Value-Based Economy) และสร้างระบบนิเวศการวิจัยและนวัตกรรมเชิงพื้นที่

เป้าประสงค์ : 1.มีการใช้ประโยชน์จากวิจัย เทคโนโลยี นวัตกรรม และการทำงานบูรณาการศิลปวัฒนธรรมเพื่อสร้างเศรษฐกิจที่เน้นคุณค่า (Value-Based Economy) แก่สังคมท้องถิ่น

2.มีงานวิจัยและนวัตกรรมเชิงพื้นที่เพื่อทำให้คณะเป็นกลไกหลัก (key driver) ของการขับเคลื่อนงานวิจัย

เป้าประสงค์	ตัวชี้วัดเป้าประสงค์	กลยุทธ์	ตัวชี้วัดกลยุทธ์	มาตรการ
		3.ส่งเสริมการทำงานบูรณาการศิลปวัฒนธรรมและการสร้างสรรค์ในชุมชนท้องถิ่น	3.1 ร้อยละคะแนนที่เกิดจากผลงานสร้างสรรค์ / ผลงานวิจัยด้านศิลปวัฒนธรรมเชิงสร้างสรรค์ (creative cultural) ในชุมชนท้องถิ่น (จำนวนโครงการกิจกรรม/ผลงานสร้างสรรค์/ผลงานวิจัยด้านศิลปวัฒนธรรมเชิงสร้างสรรค์ (creative cultural) ในชุมชนท้องถิ่น (80%) /มูลค่าเชิงเศรษฐกิจที่เกิดจากวัฒนธรรมเชิงสร้างสรรค์ในชุมชนท้องถิ่น (20%) )	<ol style="list-style-type: none"> <li>พัฒนาเครือข่ายวัฒนธรรมเชิงสร้างสรรค์ (creative cultural) พลังทางวัฒนธรรม (Soft power) ให้เป็นแหล่งเรียนรู้สร้างประสบการณ์ด้านศิลปวัฒนธรรม และพลังทางวัฒนธรรมนำไปสู่การสร้างคุณค่าและมูลค่าเชิงเศรษฐกิจแก่ชุมชน ท้องถิ่น และคณะ</li> <li>ส่งเสริมกิจกรรม/ผลงานสร้างสรรค์/ผลงานวิจัยด้านศิลปวัฒนธรรม เชิงสร้างสรรค์ (creative cultural) ในชุมชนท้องถิ่นจนสามารถมาต่อยอดเป็นผลงานทางวิชาการและใช้ประโยชน์ในการพัฒนาชุมชนท้องถิ่นและการพัฒนาตามยุทธศาสตร์ชาติ</li> <li>ส่งเสริมอนุรักษ์และฟื้นฟูศิลปวัฒนธรรม ภูมิปัญญาชุมชนท้องถิ่นเพื่อต่อยอดการท่องเที่ยวเชิงวัฒนธรรม อันจะเป็นการสืบสานต่อยอดวัฒนธรรมอย่างยั่งยืน</li> <li>แสวงหาแนวทางการสร้างมูลค่าเพิ่ม และรายได้ให้กับชุมชนท้องถิ่นและคณะบนฐานการใช้ภูมิปัญญาท้องถิ่น และศิลปวัฒนธรรม</li> </ol>

ประเด็นยุทธศาสตร์ที่ 2

การวิจัย และพัฒนานวัตกรรมตามกรอบการพัฒนาเศรษฐกิจที่เน้นคุณค่า (Value-Based Economy) และสร้างระบบนิเวศการวิจัยและนวัตกรรมเชิงพื้นที่

เป้าประสงค์ : 1.มีการใช้ประโยชน์จากวิจัย เทคโนโลยี นวัตกรรม และการทำงานบำรุงศิลปวัฒนธรรมเพื่อสร้างเศรษฐกิจที่เน้นคุณค่า (Value-Based Economy) แก่สังคมท้องถิ่น

2.มีงานวิจัยและนวัตกรรมเชิงพื้นที่เพื่อทำให้คณะเป็นกลไกหลัก (key driver) ของการขับเคลื่อนงานวิจัย

เป้าประสงค์	ตัวชี้วัดเป้าประสงค์	กลยุทธ์	ตัวชี้วัดกลยุทธ์	มาตรการ
2.มีงานวิจัยและนวัตกรรมเชิงพื้นที่เพื่อทำให้คณะเป็นกลไกหลัก (key driver) ของการขับเคลื่อนงานวิจัย	2.มูลค่าทางเศรษฐกิจของวิจัย เทคโนโลยี นวัตกรรม และการทำงานบำรุงศิลปวัฒนธรรม	4.พัฒนาระบบนิเวศการวิจัย และ นวัตกรรมด้วยเครือข่ายความร่วมมือด้านการวิจัยและนวัตกรรมกับหน่วยงานภายนอกทั้งภาครัฐ เอกชน และชุมชนท้องถิ่น	4.2 จำนวนพื้นที่สร้างสรรค์นวัตกรรม (co-working creative/valley) ดี ว ย เทคโนโลยีและนวัตกรรม	<ol style="list-style-type: none"> <li>1. จัดหาพื้นที่ให้เป็นย่านนวัตกรรม (Innovation district) เพื่อเป็นเวทีการแลกเปลี่ยนวิถีดคิดเชิงนวัตกรรม และการปฏิบัติการเชิงนวัตกรรม ทั้งสินค้าและบริการ ตามหมุดหมายการพัฒนาประเทศ</li> <li>2. สร้างพัฒนาและผลักดันหุ้นส่วนเชิงกลยุทธ์(company partnership) ในการสร้างมูลค่าเพิ่มจากทรัพยากรท้องถิ่น และให้เกิดการระดมลงทุน (Investor) และผู้สนับสนุนทั้งภาครัฐและเอกชน(Supportive) ในมิติต่าง ๆ เพื่ออำนวยความสะดวกและขยายผล</li> <li>3. บูรณาการเคลื่อนย้ายกำลังคนระหว่างชุมชนท้องถิ่น/สถานประกอบการเพื่อพัฒนาเป็นแหล่งรวบรวมความรู้ และสมรรถนะบุคลากร (Talent pool) ตลอดจนบูรณาการกับการเรียนการสอน การวิจัย การบริการวิชาการ การทำงานบำรุงศิลปวัฒนธรรมตามกรอบการพัฒนาเศรษฐกิจที่เน้นคุณค่า (value-based economy) และเป้าหมายการพัฒนาประเทศ</li> <li>4. แสวงหาทุนวิจัยจากแหล่งทุนภายนอกแบบมุ่งเป้าให้แก่คณาจารย์ เพื่อพัฒนาโจทย์วิจัยรับใช้สังคม</li> <li>5. สร้างศูนย์ภาคีเครือข่ายวิจัยในระดับพื้นที่จังหวัดนครสวรรค์และจังหวัดอุทัยธานีเพื่อขับเคลื่อนงานพัฒนาท้องถิ่นอย่างยั่งยืน</li> </ol>



ประเด็นยุทธศาสตร์ที่ 2

การวิจัย และพัฒนานวัตกรรมตามกรอบการพัฒนาเศรษฐกิจที่เน้นคุณค่า (Value-Based Economy) และสร้างระบบนิเวศการวิจัยและนวัตกรรมเชิงพื้นที่

เป้าประสงค์ : 1.มีการใช้ประโยชน์จากวิจัย เทคโนโลยี นวัตกรรม และการทำงานบูรณาการวัฒนธรรมเพื่อสร้างเศรษฐกิจที่เน้นคุณค่า (Value-Based Economy) แก่สังคมท้องถิ่น

2.มีงานวิจัยและนวัตกรรมเชิงพื้นที่เพื่อทำให้คณะเป็นกลไกหลัก (key driver) ของการขับเคลื่อนงานวิจัย

เป้าประสงค์	ตัวชี้วัดเป้าประสงค์	กลยุทธ์	ตัวชี้วัดกลยุทธ์	มาตรการ
		5. ระดมทรัพยากร และ ความเชี่ยวชาญ เพื่อการ ถ่ายทอดความรู้ และ นวัตกรรม ไปใช้ ทา ง ดั า น วิ ช า ก า ร และการสร้างรายได้ให้กับ คณะ	5.1 จำนวนพื้นที่/ชุมชน ที่ได้ใช้ประโยชน์จากวิจัย เทคโนโลยีและนวัตกรรม และสามารถขยายผลอย่าง ต่อเนื่อง	<ol style="list-style-type: none"> <li>ส่งเสริมการพัฒนาศูนย์ถ่ายทอด เทคโนโลยี วิจัย และนวัตกรรม งานสร้างสรรค์สู่ชุมชนท้องถิ่น เพื่อยกระดับการพัฒนาเศรษฐกิจชุมชน ท้องถิ่นฐานรากด้วยการบูรณาการภาคส่วน ทั้งภายในและภายนอก</li> <li>พัฒนาศูนย์การเรียนรู้ตามแนวพระราชดำริระหว่างคณะร่วมกับชุมชน เพื่อขยายฐานการวิจัยการบริการวิชาการและนวัตกรรมให้มีประสิทธิภาพ และสนองพระราชโอบาย</li> <li>บูรณาการเคลื่อนย้ายกำลังคนระหว่างชุมชนท้องถิ่น/สถาน ประกอบการเพื่อพัฒนาเป็นแหล่งรวบรวมความรู้และสมรรถนะบุคลากร (Talent pool) ตลอดจนบูรณาการกับการเรียนการสอน การวิจัย การบริการวิชาการการทำงานบูรณาการวัฒนธรรมตามกรอบการพัฒนา เศรษฐกิจที่เน้น คุณ ค่า (value-based economy) และเป้าหมาย การพัฒนาประเทศ</li> <li>จัดทำระบบฐานข้อมูลและเครือข่ายฐานความรู้ด้านเทคโนโลยี และนวัตกรรม วัฒนธรรมเชิงสร้างสรรค์ เพื่อนำไปใช้ในการบริการวิชาการ และการทำงานบูรณาการวัฒนธรรม</li> <li>จัดหาพื้นที่ให้เป็นย่านนวัตกรรม (Innovation district) เพื่อเป็นเวที การแลกเปลี่ยนวิธีคิดเชิงและการปฏิบัติการเชิงนวัตกรรมทั้งสินค้า และบริการ</li> </ol>

ประเด็นยุทธศาสตร์ที่ 2

การวิจัย และพัฒนานวัตกรรมตามกรอบการพัฒนาเศรษฐกิจที่เน้นคุณค่า (Value-Based Economy) และสร้างระบบนิเวศการวิจัยและนวัตกรรมเชิงพื้นที่

เป้าประสงค์ : 1.มีการใช้ประโยชน์จากวิจัย เทคโนโลยี นวัตกรรม และการทำงานบูรณาการวัฒนธรรมเพื่อสร้างเศรษฐกิจที่เน้นคุณค่า (Value-Based Economy) แก่สังคมท้องถิ่น

2.มีงานวิจัยและนวัตกรรมเชิงพื้นที่เพื่อทำให้คณะเป็นกลไกหลัก (key driver) ของการขับเคลื่อนงานวิจัย

กลยุทธ์	ตัวชี้วัดกลยุทธ์	หน่วย นับ	ค่าเป้าหมาย					ผู้กำกับดูแลตัวชี้วัด/ผู้รับผิดชอบ
			66	67	68	69	70	
1.พัฒนาทักษะสมรรถนะทางการวิจัย ของนักวิจัย อาจารย์ และนักศึกษ เพื่อนำไปใช้ประโยชน์ในการพัฒนาท้องถิ่น ให้มีสมรรถนะ รวมถึงให้มีขีดความสามารถ ทางการวิจัยการนำไปใช้ประโยชน์ได้จริง	1.1 จำนวนผลงานวิจัย นวัตกรรมที่สามารถ ต่อยอดเชิงพาณิชย์และผลิตรายระบบ เศรษฐกิจตลาด	จำนวน	1	1	1	1	1	<ul style="list-style-type: none"> <li>รองคณบดีฝ่ายวิชาการ</li> <li>หัวหน้าสาขาวิชา</li> <li>อาจารย์ผู้รับผิดชอบหลักสูตร</li> </ul>
	1.3 จำนวนผลงานวิจัยหรืองานสร้างสรรค์ที่สามารถ ตีพิมพ์ระดับชาติหรือนานาชาติ	จำนวน	5	5	5	5	5	
	1.4 จำนวนผลงานวิจัยหรืองานสร้างสรรค์ที่ได้รับ การจดสิทธิบัตรและ/หรืออนุสิทธิบัตร	จำนวน	5	5	5	5	5	<ul style="list-style-type: none"> <li>รองคณบดีฝ่ายวิชาการ</li> </ul>
2.ขับเคลื่อนและส่งเสริม งานวิจัย และพัฒนา นวัตกรรมด้วยโจทย์เชิงพื้นที่ (Area-based driven) ที่สามารถสร้างมูลค่าเพิ่มทางเศรษฐกิจ และสังคม โดยการน้อมนำแนวพระราชดำริไปใช้ อย่างยั่งยืน	2.1 ร้อยละนักวิจัยรับใช้สังคมต่อจำนวนอาจารย์ และนักวิจัยทั้งหมด	ร้อยละ	1	1	2	2	3	<ul style="list-style-type: none"> <li>รองคณบดีฝ่ายวิชาการ</li> <li>หัวหน้าสาขาวิชา</li> <li>อาจารย์ผู้รับผิดชอบหลักสูตร</li> </ul>
	2.2 รายได้ที่เกิดขึ้นในชุมชนเป้าหมายเพิ่มขึ้น อย่างน้อยร้อยละ 5	ร้อยละ	5	5	5	5	5	

ประเด็นยุทธศาสตร์ที่ 2

การวิจัย และพัฒนานวัตกรรมตามกรอบการพัฒนาเศรษฐกิจที่เน้นคุณค่า (Value-Based Economy) และสร้างระบบนิเวศการวิจัยและนวัตกรรมเชิงพื้นที่

เป้าประสงค์ : 1.มีการใช้ประโยชน์จากวิจัย เทคโนโลยี นวัตกรรม และการทำงานบูรณาการวัฒนธรรมเพื่อสร้างเศรษฐกิจที่เน้นคุณค่า (Value-Based Economy) แก่สังคมท้องถิ่น

2.มีงานวิจัยและนวัตกรรมเชิงพื้นที่เพื่อทำให้คณะเป็นกลไกหลัก (key driver) ของการขับเคลื่อนงานวิจัย

กลยุทธ์	ตัวชี้วัดกลยุทธ์	หน่วย นับ	ค่าเป้าหมาย					ผู้กำกับดูแลตัวชี้วัด/ผู้รับผิดชอบ
			66	67	68	69	70	
3.ส่งเสริมการทำงานบูรณาการวัฒนธรรม และการสร้างสรรค์ในชุมชนท้องถิ่น	3.1 ร้อยละคะแนนที่เกิดจากผลงานสร้างสรรค์/ ผลงานวิจัยด้านศิลปวัฒนธรรมเชิงสร้างสรรค์ (creative cultural) ในชุมชนท้องถิ่น (จำนวนโครงการกิจกรรม/ ผลงาน สร้างสรรค์/ผลงานวิจัยด้านศิลปวัฒนธรรมเชิงสร้างสรรค์ (creative cultural) ในชุมชนท้องถิ่น (80%) /มูลค่าเชิงเศรษฐกิจที่เกิดจากวัฒนธรรมเชิงสร้างสรรค์ในชุมชนท้องถิ่น (20%) )	ร้อยละ	1	1	1	1	1	<ul style="list-style-type: none"> <li>รองคณบดีฝ่ายกิจการนักศึกษา</li> <li>หัวหน้าสาขาวิชา</li> </ul>
4.พัฒนาระบบนิเวศการวิจัยและ นวัตกรรม ด้วยเครือข่ายความร่วมมือ ด้านการวิจัยและนวัตกรรมกับ หน่วยงานภายนอก ทั้งภาครัฐ เอกชน และชุมชนท้องถิ่น	4.2 จำนวนพื้นที่สร้างสรรค์นวัตกรรม (co-working creative/valley) เทคโนโลยีและนวัตกรรม	จำนวน	1	1	1	1	1	<ul style="list-style-type: none"> <li>รองคณบดีฝ่ายวิชาการ</li> <li>หัวหน้าสาขาวิชา</li> <li>อาจารย์ผู้รับผิดชอบหลักสูตร</li> </ul>
5.ระดมทรัพยากรและความเชี่ยวชาญ เพื่อการถ่ายทอดความรู้และนวัตกรรม ไปใช้ทางด้านวิชาการและการสร้าง รายได้ให้กับคณะ	5.1 จำนวนพื้นที่/ชุมชนที่ได้ใช้ประโยชน์จากวิจัย เทคโนโลยีและนวัตกรรมและสามารถขยายผลอย่างต่อเนื่อง	จำนวน	1	1	1	1	1	

### ประเด็นยุทธศาสตร์ที่ 3

#### การยกระดับมาตรฐานการผลิตและพัฒนาครู บุคลากรทางการศึกษาเพื่อการเรียนรู้ตลอดชีวิต

##### เป้าประสงค์

3. พัฒนาเครือข่ายความร่วมมือในการพัฒนานวัตกรรมเชิงนโยบายการผลิตและพัฒนาครู และบุคลากรทางการศึกษา

##### ตัวชี้วัดเป้าประสงค์

3. จำนวนนวัตกรรมเชิงนโยบายการผลิตครู และพัฒนาครูทั้งในประเทศและต่างประเทศที่เกิดจากความร่วมมือ

##### กลยุทธ์

3. พัฒนานวัตกรรม (การเรียนรู้และพัฒนาครู) เชิงนโยบายการผลิตและการพัฒนาครูและบุคลากรทางการศึกษานำองค์ความรู้จากชุมชนเพื่อพัฒนา/ต่อยอดองค์ความรู้ให้แก่บุคลากรทางการศึกษาและส่งเสริมให้ชุมชนเป็นแหล่งในการเรียนรู้อย่างยั่งยืน

ประเด็นยุทธศาสตร์ที่ 3

การยกระดับมาตรฐานการผลิตและพัฒนาครู บุคลากรทางการศึกษาเพื่อการเรียนรู้ตลอดชีวิต

เป้าประสงค์ : 3. พัฒนาเครือข่ายความร่วมมือในการพัฒนานวัตกรรมเชิงนโยบายการผลิตและพัฒนาครูและบุคลากรทางการศึกษา

เป้าประสงค์	ตัวชี้วัดเป้าประสงค์	กลยุทธ์	ตัวชี้วัดกลยุทธ์	มาตรการ
3. พัฒนาเครือข่ายความร่วมมือในการพัฒนานวัตกรรมเชิงนโยบายการผลิตและพัฒนาครูและบุคลากรทางการศึกษา	3. จำนวนนวัตกรรมเชิงนโยบายการผลิตครูและพัฒนาครูทั้งในประเทศ และต่างประเทศ ที่เกิดจากความร่วมมือ	3. พัฒนานวัตกรรม (การเรียนรู้และพัฒนาครู) เชิงนโยบายการผลิตและการพัฒนาครูและบุคลากรทางการศึกษา และส่งเสริมให้ชุมชนเป็นแหล่งในการเรียนรู้อย่างยั่งยืน	3.1 จำนวนบัณฑิตครูและบุคลากรทางการศึกษาที่ใช้บริการการพัฒนาทักษะ (Skill future credit)	1. พัฒนาระบบส่งเสริมการเรียนรู้ตลอดชีวิต (skill future credit) ด้วยการพัฒนาหลักสูตรที่รองรับการทำงานในอนาคตและการออกแบบชีวิตเพื่อสร้างความมั่นคงในชีวิต 2. จัดตั้งคณะทำงานที่รับผิดชอบและพัฒนา skill future credit เพื่อนำใช้กับบัณฑิตครูและบุคลากรทางการศึกษา 3. แสวงหาเครือข่ายความร่วมมือการผลิตและพัฒนาบัณฑิตครูและบุคลากรทางการศึกษา ทั้งในและต่างประเทศ 4. เพิ่มประสิทธิภาพเครือข่ายความร่วมมือในการผลิตครูและบุคลากรทางการศึกษา 5. สนับสนุนให้เกิดการพัฒนาเครือข่าย โดยใช้วิจัยเป็นฐานเพื่อรองรับการพัฒนาและสื่อการเรียนรู้/พื้นที่สร้างสรรค์ (Co-creative learning) 6. พัฒนาหลักสูตรที่ได้มาจากชุมชนให้ทันสมัยและสามารถนำเสนอสู่สากลได้ 7. สร้างแหล่งเรียนรู้จากชุมชนและให้บุคลากรทางการศึกษามีส่วนร่วมในทุกด้าน
			3.3 จำนวนบัณฑิตครูที่มีเส้นทางอาชีพนอกจากอาชีพครูและบุคลากรทางการศึกษา	
			3.4 จำนวนเทคโนโลยีที่พัฒนาเป็นสื่อการเรียนรู้สมัยใหม่ทั้งผู้เรียนและผู้สอน	

ประเด็นยุทธศาสตร์ที่ 3

การยกระดับมาตรฐานการผลิตและพัฒนาครู บุคลากรทางการศึกษาเพื่อการเรียนรู้ตลอดชีวิต

เป้าประสงค์ : 3.พัฒนาเครือข่ายความร่วมมือในการพัฒนานวัตกรรมเชิงนโยบายการผลิตและพัฒนาครูและบุคลากรทางการศึกษา

กลยุทธ์	ตัวชี้วัดกลยุทธ์	หน่วย นับ	ค่าเป้าหมาย					ผู้กำกับดูแลตัวชี้วัด/ผู้รับผิดชอบ
			66	67	68	69	70	
3.พัฒนานวัตกรรมเชิงนโยบายการผลิตและพัฒนาครูและบุคลากรทางการศึกษา	3.1 จำนวนบัณฑิตครูและบุคลากรทางการศึกษา ที่มาใช้บริการการพัฒนา ทักษะ (Skill future credit)	คน	5	10	10	10	20	<ul style="list-style-type: none"> <li>● รองคณบดีฝ่ายวิชาการ</li> <li>● หัวหน้าสาขาวิชา</li> <li>● อาจารย์ผู้รับผิดชอบหลักสูตร</li> </ul>
	3.3 จำนวนบัณฑิตครูที่มีเส้นทางอาชีพ นอกจากอาชีพครูและบุคลากรทางการศึกษา	จำนวน	1	1	1	1	1	
	3.4 จำนวนเทคโนโลยีที่พัฒนาเป็นสื่อการ เรียนรู้สมัยใหม่ทั้งผู้เรียนและผู้สอน	จำนวน	1	1	1	1	1	

## ประเด็นยุทธศาสตร์ที่ 4

การยกระดับความเป็นธรรมาภิบาลและการจัดการแบบพลิกโฉมคณะใหม่ (Re-inventing)

เพื่อสร้างสัมฤทธิ์ผลและความคุ้มค่าต่อการลงทุนด้านการบริหารจัดการ (System based Transformation)

### เป้าประสงค์

1. ปรับเปลี่ยนคณะเพื่อไปสู่องค์กรที่มีสมรรถนะสูง (High Performance Organization: HPO) ที่มีความคล่องตัวและมีประสิทธิภาพ
2. คณะได้รับการจัดลำดับคุณภาพในระดับสากล
3. ระบบการบริหารคณะมีความเป็นธรรมาภิบาล

### ตัวชี้วัดเป้าประสงค์

1. ร้อยละคะแนนที่มีสมรรถนะสูง (การนำองค์กร/การวางแผนเชิงยุทธศาสตร์/การให้ความสำคัญกับผู้รับบริการและผู้มีส่วนได้ส่วนเสีย/การวัดวิเคราะห์และการจัดการความรู้/การมุ่งเน้นทรัพยากร/การจัดการกระบวนการ/ผลลัพธ์การดำเนินการ)
2. ลำดับ Green(SDG)/U-multi-ranking University ranking
3. ผลคะแนนการประเมินคุณธรรม และความโปร่งใสในการดำเนินงานของคณะ (ตัวบ่งชี้ ITA)

### กลยุทธ์

1. การพัฒนาโครงสร้างกระบวนการบริหารจัดการเพื่อสร้างวัฒนธรรมองค์กรให้เป็นองค์กรดิจิทัล (Digital organization)
2. พัฒนาสมรรถนะด้านความรู้ ทักษะ และเทคโนโลยีตลอดจนการทำงานเป็นทีมของบุคลากร
3. ยกระดับคุณภาพมาตรฐานการบริหารจัดการของคณะให้ให้มาตรฐานสากล
4. ปฏิรูประบบงบประมาณ และการจัดสรรงบประมาณ
5. พัฒนาระบบธรรมาภิบาลทุกระดับการบริหารของคณะ

ประเด็นยุทธศาสตร์ที่ 4

การยกระดับความเป็นธรรมาภิบาลและการจัดการแบบพลิกโฉมคณะใหม่ (Re-inventing)

เพื่อสร้างสัมฤทธิ์ผลและความคุ้มค่าต่อการลงทุนด้านการบริหารจัดการ (System based Transformation)

เป้าประสงค์ : 1.ปรับเปลี่ยนคณะเพื่อไปสู่องค์กรที่มีสมรรถนะสูง (High Performance Organization: HPO) ที่มีความคล่องตัวและมีประสิทธิภาพ

2.คณะได้รับการจัดลำดับคุณภาพในระดับสากล

3.ระบบการบริหารคณะมีความเป็นธรรมาภิบาล

เป้าประสงค์	ตัวชี้วัดเป้าประสงค์	กลยุทธ์	ตัวชี้วัดกลยุทธ์	มาตรการ
1.ปรับเปลี่ยนคณะ เพื่อไปสู่องค์กรที่มีสมรรถนะสูง (High Performance Organization : HPO) ที่มีความคล่องตัวและมีประสิทธิภาพ	1. ร้อย ค ะ แ น น ที่ มี สม รรณ ะ ส ู ง ( การ น ำ อ ง ค์ ก ร / การ ว าง แ พ น เ ช ิง ยุ ท ศ า ส ต ร์ / การ ใ ห้ ค วาม ส ำ ค ัญ กั บ ผู้ ร ับ บ ริ ก า ร และ ผู้ มี ส ำ น ได้ ส ำ น เ ล ีย / ก า ร วิ ต วิ เ ค ร า ะ ห์ และ ก า ร จ ำ ด ก ำ ร ค ว ม ร ู้ / ก า ร ม ุ ง เ น ้น ท ร ั พ ย า ก ร / ก า ร จ ำ ด ก ำ ร ก ระ บ ว น ก า ร / ผล ล ั ท ์ ก ำ ร ด ำ เ น ิ น ก า ร )	1.การพัฒนาโครงสร้างกระบวนการบริหารจัดการเพื่อสร้างวัฒนธรรมองค์กรให้เป็นองค์กรดิจิทัล (Digital organization)	1.1 ร้อย ละ ค ุ ณ ภ า พ การ ใ ห้ บ ริ ก า ร (Service of Quality) ของ คณะ	1. พัฒนาระบบฐานข้อมูล (Big data) เพื่อการบริหารจัดการของคณะ 2. ปรับปรุงระบบการบริหารจัดการ โดยใช้ฐานข้อมูลแบบออนไลน์ 3. พัฒนาระบบการให้บริการทุกมิติให้เกิดความรวดเร็ว ยืดหยุ่น และทันต่อการเปลี่ยนแปลง (Stop Service) 4. สร้างระบบและกลไกการประกันคุณภาพทางการศึกษา และการบริหารให้ได้มาตรฐาน และมีกระบวนการปรับปรุงอย่างต่อเนื่อง (Continues improvement)
			1.2 นวัตกรรมบริการที่สร้างความพึงพอใจแก่ผู้รับบริการ	
			1.3 จำนวนบุคลากรที่เสนอวิธีคิดสร้างสรรค์ (bottom up idea) และนำไปสู่การปฏิบัติ	
			1.4 จำนวนแพลตฟอร์มที่เอื้ออำนวยความสะดวกของคณะให้เกิดความคล่องตัวและมีประสิทธิภาพ	



ประเด็นยุทธศาสตร์ที่ 4

การยกระดับความเป็นธรรมาภิบาลและการจัดการแบบพลิกโฉมคณะใหม่ (Re-inventing)

เพื่อสร้างสัมฤทธิ์ผลและความคุ้มค่าต่อการลงทุนด้านการบริหารจัดการ (System based Transformation)

เป้าประสงค์ : 1.ปรับเปลี่ยนคณะเพื่อไปสู่องค์กรที่มีสมรรถนะสูง (High Performance Organization: HPO) ที่มีความคล่องตัวและมีประสิทธิภาพ

2.คณะได้รับการจัดลำดับคุณภาพในระดับสากล

3.ระบบการบริหารคณะมีความเป็นธรรมาภิบาล

เป้าประสงค์	ตัวชี้วัดเป้าประสงค์	กลยุทธ์	ตัวชี้วัดกลยุทธ์	มาตรการ
		2.พัฒนาระบบการบริหารจัดการ เพื่อสร้างสมรรถนะ และ ศักยภาพในการปฏิบัติงาน ให้เป็นบุคลากรที่มีสมรรถนะสูง	<p>2.1 ร้อยละความก้าวหน้าตามสายงานของพนักงานสายสนับสนุนของคณะ</p> <p>2.2 ร้อยละพนักงานสายสนับสนุนที่ทำงานเพิ่มนอกเหนือจากงานหลักตามหน้าที่ประจำ</p> <p>2.3 ร้อยละรางวัล/ผลงาน/ความก้าวหน้าของบุคลากรที่สร้างสรรค์เพื่อคณะ</p>	<p>1. ส่งเสริมให้บุคลากรสายวิชาการ และสายสนับสนุนได้พัฒนาทักษะวิชาการ และความเชี่ยวชาญ เพื่อช่วยยกระดับคุณภาพการปฏิบัติงานได้อย่างมีประสิทธิภาพและประสิทธิผล</p> <p>2. พัฒนาระบบและโครงสร้างองค์กรให้มีสมรรถนะสูง ทักษะความรู้ ทักษะการสื่อสาร ทักษะด้านเทคโนโลยี ตลอดจนการทำงานเป็นทีม</p> <p>3. ส่งเสริมและสนับสนุนการบริหารแบบมีธรรมาภิบาล โดยมุ่งเน้นกระบวนการมีส่วนร่วมของทุกฝ่าย</p> <p>4. มีระบบการบริการ สะดวก รวดเร็ว เข้าถึงเข้าใจ ใช้เทคโนโลยีเพิ่มประสิทธิภาพ มีแผนยุทธศาสตร์ฯ และระบบประเมินที่มีประสิทธิภาพ</p> <p>5. พัฒนาระบบการสร้างแรงจูงใจ และการปรับวิธีคิด (Mindset) ในการปฏิบัติงานให้กับอาจารย์ และบุคลากรเพื่อสร้างแรงจูงใจในการปฏิบัติงาน</p> <p>6. สร้างระบบและกลไกในการประเมินคุณภาพการปฏิบัติงานของบุคลากรและเจ้าหน้าที่ให้เป็นไปอย่างเที่ยงตรงและเที่ยงธรรม</p>

ประเด็นยุทธศาสตร์ที่ 4

การยกระดับความเป็นธรรมาภิบาลและการจัดการแบบพลิกโฉมคณะใหม่ (Re-inventing)

เพื่อสร้างสัมฤทธิ์ผลและความคุ้มค่าต่อการลงทุนด้านการบริหารจัดการ (System based Transformation)

เป้าประสงค์ : 1.ปรับเปลี่ยนคณะเพื่อไปสู่องค์กรที่มีสมรรถนะสูง (High Performance Organization: HPO) ที่มีความคล่องตัวและมีประสิทธิภาพ

2.คณะได้รับการจัดลำดับคุณภาพในระดับสากล

3.ระบบการบริหารคณะมีความเป็นธรรมาภิบาล

เป้าประสงค์	ตัวชี้วัดเป้าประสงค์	กลยุทธ์	ตัวชี้วัดกลยุทธ์	มาตรการ
2.คณะได้รับการจัดลำดับคุณภาพในระดับสากล	2.ลำดับ Green (SDG)/ U-multirank/University ranking	3.ยกระดับคุณภาพมาตรฐานการบริหารจัดการของคณะให้มาตรฐานสากล	3.1 ผลงานหรือจำนวนโครงการ กิจกรรม ตามเกณฑ์มาตรฐานสากล (U-Multirank) 3.2 ร้อยละพนักงานสายสนับสนุนที่สามารถนำการเปลี่ยนแปลงต่อ หน่วยงาน/ชุมชน/องค์กรภายนอก/คณะ (ใน/นอก:30:70)	1. พัฒนาระบบการบริหารจัดการในทุกมิติ ตามเกณฑ์มาตรฐานสากล (U-Multirank) (ในมิติของมหาวิทยาลัยและของคณะ) 2. พัฒนาระบบการสร้างแรงจูงใจ การปรับ วิถีคิด (Mindset) ในการปฏิบัติงานให้กับอาจารย์และบุคลากร 3. พัฒนาและสร้างสรรค์เวทีการนำเสนอวิถีคิดในการพัฒนาการปฏิบัติงานในทุกระดับการบริหารของคณะทั้งภายในและภายนอก

ประเด็นยุทธศาสตร์ที่ 4

การยกระดับความเป็นธรรมาภิบาลและการจัดการแบบพลิกโฉมคณะใหม่ (Re-inventing)

เพื่อสร้างสัมฤทธิ์ผลและความคุ้มค่าต่อการลงทุนด้านการบริหารจัดการ (System based Transformation)

เป้าประสงค์ : 1.ปรับเปลี่ยนคณะเพื่อไปสู่องค์กรที่มีสมรรถนะสูง (High Performance Organization: HPO) ที่มีความคล่องตัวและมีประสิทธิภาพ

2.คณะได้รับการจัดลำดับคุณภาพในระดับสากล

3.ระบบการบริหารคณะมีความเป็นธรรมาภิบาล

เป้าประสงค์	ตัวชี้วัดเป้าประสงค์	กลยุทธ์	ตัวชี้วัดกลยุทธ์	มาตรการ
		4. ปฏิรูประบบงบประมาณและการจัดสรรงบประมาณ	4.1 จำนวนโครงการสร้างสรรค์ที่สามารถตอบสนองความต้องการในการพัฒนาของชุมชน สังคม และ ประเทศ (Demand driven) และตอบโจทย์ THE SDGs	1. ปรับปรุงระบบการวิเคราะห์และประเมินผลการจัดสรรงบประมาณที่ครอบคลุมทุกแหล่งงบประมาณเน้นสามารถตอบสนองความต้องการในการพัฒนาของชุมชน สังคม และประเทศ (Demand-driven)
			4.2 ร้อยละการบรรลุค่าเป้าหมายของโครงการ/กิจกรรมตามแผนปฏิบัติการราชการ และแผนปฏิบัติการของคณะ	2. พัฒนากลไกการมีส่วนร่วมของหน่วยงาน/บุคลากรในกระบวนการงบประมาณตั้งแต่ขั้นตอนการจัดทำงบประมาณจนถึงขั้นตอนการติดตามและตรวจสอบการใช้จ่ายงบประมาณ
			4.3 ร้อยละการบรรลุเป้าหมายของตัวชี้วัดแผนยุทธศาสตร์ระยะที่ 2 ของคณะ	3. พัฒนาและส่งเสริมสร้างสรรค์โครงการที่สามารถสร้างผลกระทบทางเศรษฐกิจและความยั่งยืน ตั้งแต่ต้นน้ำ กลางน้ำ และปลายน้ำของคณะและชุมชนท้องถิ่น

ประเด็นยุทธศาสตร์ที่ 4

การยกระดับความเป็นธรรมาภิบาลและการจัดการแบบพลิกโฉมคณะใหม่ (Re-inventing)

เพื่อสร้างสัมฤทธิ์ผลและความคุ้มค่าต่อการลงทุนด้านการบริหารจัดการ (System based Transformation)

เป้าประสงค์ : 1.ปรับเปลี่ยนคณะเพื่อไปสู่องค์กรที่มีสมรรถนะสูง (High Performance Organization: HPO) ที่มีความคล่องตัวและมีประสิทธิภาพ

2.คณะได้รับการจัดลำดับคุณภาพในระดับสากล

3.ระบบการบริหารคณะมีความเป็นธรรมาภิบาล

เป้าประสงค์	ตัวชี้วัดเป้าประสงค์	กลยุทธ์	ตัวชี้วัดกลยุทธ์	มาตรการ
3.ระบบการบริหารคณะมีความเป็นธรรมาภิบาล	3.ผลคะแนนการประเมินคุณธรรม และความโปร่งใสในการดำเนินงานของ คณะ (ตัวบ่งชี้ ITA)	5.พัฒนาระบบธรรมาภิบาลทุกระดับการบริหารของคณะ	5.1 คะแนนคุณธรรมและความโปร่งใสของ คณะ Internal integrity and transparency assessment) 5.2 คะแนนคุณธรรมและความโปร่งใสของหน่วยงาน (External integrity And transparency assessment) ของคณะ 5.3 คะแนนการเปิดเผยข้อมูล (Open data integrity And transparency assessment) ของคณะ 5.4 ระดับความพึงพอใจของคณาจารย์และบุคลากรต่อการบริหาร จัดการของคณะ	1. พัฒนาระบบการบริหารจัดการโดยยึดหลักธรรมาภิบาล เพื่อสร้างค่านิยมและวัฒนธรรม ในการปฏิบัติให้เป็นมาตรฐานสากล 2. ให้ความรู้กฎหมายระเบียบข้อบังคับเพื่อลดการใช้ดุลยพินิจ

ประเด็นยุทธศาสตร์ที่ 4

การยกระดับความเป็นธรรมาภิบาลและการจัดการแบบพลิกโฉมคณะใหม่ (Re-inventing)

เพื่อสร้างสัมฤทธิ์ผลและความคุ้มค่าต่อการลงทุนด้านการบริหารจัดการ (System based Transformation)

เป้าประสงค์ : 1.ปรับเปลี่ยนคณะเพื่อไปสู่องค์กรที่มีสมรรถนะสูง (High Performance Organization: HPO) ที่มีความคล่องตัวและมีประสิทธิภาพ

2.คณะได้รับการจัดลำดับคุณภาพในระดับสากล

3.ระบบการบริหารคณะมีความเป็นธรรมาภิบาล

กลยุทธ์	ตัวชี้วัดกลยุทธ์	หน่วย นับ	ค่าเป้าหมาย					ผู้กำกับดูแลตัวชี้วัด/ผู้รับผิดชอบ
			66	67	68	69	70	
1.การพัฒนาโครงสร้างกระบวนการบริหารจัดการ เพื่อสร้างวัฒนธรรมองค์กร ให้ เป็น องค์กร ดิจิทัล (Digital organization)	1.1 ร้อยละคุณภาพการให้บริการ (Service of Quality) ของคณะ	ร้อยละ	80	85	85	90	90	<ul style="list-style-type: none"> <li>รองคณบดีฝ่ายบริหาร</li> <li>หัวหน้าสำนักงานคณบดี</li> </ul>
	1.2 นวัตกรรมบริการที่สร้างความพึงพอใจแก่ผู้รับบริการ	จำนวน	1	1	1	1	1	
	1.3 จำนวนบุคลากรที่เสนอวิธีคิดสร้างสรรค์ (bottom up idea) และนำไปสู่การปฏิบัติ	จำนวน	1	1	1	1	1	
	1.4 จำนวนแพลตฟอร์มที่เอื้ออำนวยความสะดวกในการทำงานของคณะให้เกิดความคล่องตัวและมีประสิทธิภาพ	จำนวน	1	1	1	1	1	
2.พัฒนาระบบการบริหารจัดการ เพื่อสร้างสมรรถนะ และศักยภาพ ในการปฏิบัติงาน ให้เป็นบุคลากรที่มีสมรรถนะสูง	2.1 ร้อยละความก้าวหน้าตามสายงานของพนักงานสายสนับสนุนของคณะ	ร้อยละ	3	4	4	4	4	
	2.2 ร้อยละพนักงานสายสนับสนุนที่ทำงานเพิ่ม นอกเหนือจากงานหลักตามหน้าที่ประจำ	ร้อยละ	50	60	60	60	60	
	2.3 ร้อยละรางวัล/ผลงาน/ความก้าวหน้าของบุคลากรที่สร้างสรรค์เพื่อคณะ	ร้อยละ	1	1	1	1	1	

ประเด็นยุทธศาสตร์ที่ 4

การยกระดับความเป็นธรรมาภิบาลและการจัดการแบบพลิกโฉมคณะใหม่ (Re-inventing)

เพื่อสร้างสัมฤทธิ์ผลและความคุ้มค่าต่อการลงทุนด้านการบริหารจัดการ (System based Transformation)

เป้าประสงค์ : 1.ปรับเปลี่ยนคณะเพื่อไปสู่องค์กรที่มีสมรรถนะสูง (High Performance Organization: HPO) ที่มีความคล่องตัวและมีประสิทธิภาพ

2.คณะได้รับการจัดลำดับคุณภาพในระดับสากล

3.ระบบการบริหารคณะมีความเป็นธรรมาภิบาล

กลยุทธ์	ตัวชี้วัดกลยุทธ์	หน่วย นับ	ค่าเป้าหมาย					ผู้กำกับดูแลตัวชี้วัด/ผู้รับผิดชอบ
			66	67	68	69	70	
3.ยกระดับคุณภาพมาตรฐาน การบริหารจัดการของคณะ ให้ มาตรฐานสากล	3.1 ผลงานหรือจำนวนโครงการ กิจกรรมตามเกณฑ์ มาตรฐานสากล (U-Multirank)	จำนวน	1	1	1	1	1	<ul style="list-style-type: none"> <li>รองคณบดีฝ่ายบริหาร</li> <li>หัวหน้าสำนักงานคณบดี</li> </ul>
	3.2 ร้อยละพนักงานสายสนับสนุนที่สามารถนำ การเปลี่ยนแปลงต่อ หน่วยงาน/ชุมชน/องค์กรภายนอก/คณะ (ใน/นอก:30:70)	ร้อยละ	2	3	3	3	3	
4. ปฏิรูประบบงบประมาณ และการจัดสรรงบประมาณ	4.1 จำนวนโครงการสร้างสรรค์ที่สามารถตอบสนอง ความต้องการในการพัฒนาของชุมชน สังคม และประเทศ (Demand-driven) และตอบโจทย์ THE SDGs	จำนวน	1	2	3	3	4	<ul style="list-style-type: none"> <li>รองคณบดีทุกฝ่าย</li> <li>หัวหน้าสำนักงานคณบดี</li> </ul>
	4.2 ร้อยละการบรรลุค่าเป้าหมายของโครงการ/กิจกรรม ตามแผนปฏิบัติราชการและแผนปฏิบัติการของคณะ	ร้อยละ	75	80	80	80	90	
	4.3 ร้อยละการบรรลุเป้าหมายของตัวชี้วัดแผนยุทธศาสตร์ ระยะที่ 2 ของคณะ	ร้อยละ	80	85	80	80	90	

ประเด็นยุทธศาสตร์ที่ 4

การยกระดับความเป็นธรรมาภิบาลและการจัดการแบบพลิกโฉมคณะใหม่ (Re-inventing)

เพื่อสร้างสัมฤทธิ์ผลและความคุ้มค่าต่อการลงทุนด้านการบริหารจัดการ (System based Transformation)

เป้าประสงค์ : 1.ปรับเปลี่ยนคณะเพื่อไปสู่องค์กรที่มีสมรรถนะสูง (High Performance Organization: HPO) ที่มีความคล่องตัวและมีประสิทธิภาพ  
2.คณะได้รับการจัดลำดับคุณภาพในระดับสากล  
3.ระบบการบริหารคณะมีความเป็นธรรมาภิบาล

กลยุทธ์	ตัวชี้วัดกลยุทธ์	หน่วย นับ	ค่าเป้าหมาย					ผู้กำกับดูแลตัวชี้วัด/ผู้รับผิดชอบ
			66	67	68	69	70	
5.พัฒนาระบบธรรมาภิบาลทุกระดับการบริหารของคณะ	5.1 คะแนนคุณธรรมและความโปร่งใสของคณะ (Internal integrity and transparency assessment)	ร้อยละ	90	95	95	95	95	<ul style="list-style-type: none"> <li>รองคณบดีทุกฝ่าย</li> <li>หัวหน้าสำนักงานคณบดี</li> </ul>
	5.2 คะแนนคุณธรรมและความโปร่งใสของหน่วยงาน (External integrity And transparency assessment) ของคณะ	ร้อยละ	90	95	95	95	95	
	5.3 คะแนนการเปิดเผยข้อมูล (Open data integrity And transparency assessment) ของคณะ	ร้อยละ	90	95	95	95	95	<ul style="list-style-type: none"> <li>รองคณบดีฝ่ายบริหาร</li> <li>หัวหน้าสำนักงานคณบดี</li> </ul>
	5.4 ระดับความพึงพอใจของคณาจารย์และบุคลากรต่อการบริหารจัดการของคณะ	ร้อยละ	70	80	80	80	90	

## ประเด็นยุทธศาสตร์ที่ 5

แสวงหารายได้ และสร้างความมั่นคงทางการเงินของคณะในระยะยาว (Future of Revenue Model)

### เป้าประสงค์

2. คณะมีเครือข่ายความร่วมมือทั้งภายในและภายนอกเพื่อสร้างและพัฒนารายได้ของคณะ

### ตัวชี้วัดเป้าประสงค์

2. มูลค่าทางเศรษฐกิจจากเครือข่ายความร่วมมือทางเศรษฐกิจและผู้ประกอบการ

### กลยุทธ์

2. สร้างเครือข่ายความร่วมมือกับชุมชนท้องถิ่นเพื่อก่อให้เกิดรายได้



ประเด็นยุทธศาสตร์ที่ 5

แสวงหารายได้ และสร้างความมั่นคงทางการเงินของคณะในระยะยาว (Future of Revenue Model)

เป้าประสงค์ : 2.มหาวิทยาลัยมีเครือข่ายความร่วมมือทั้งภายในและภายนอกเพื่อสร้างและพัฒนารายได้ของ มหาวิทยาลัย

เป้าประสงค์	ตัวชี้วัดเป้าประสงค์	กลยุทธ์	ตัวชี้วัดกลยุทธ์	มาตรการ
2.คณะมีเครือข่ายความร่วมมือทั้งภายในและภายนอกเพื่อสร้างและพัฒนารายได้ของคณะ	2.มูลค่าทางเศรษฐกิจจากเครือข่ายความร่วมมือทางเศรษฐกิจและผู้ประกอบการ	2.สร้างเครือข่ายความร่วมมือกับชุมชนท้องถิ่นเพื่อก่อให้เกิดรายได้	2.2 แผนการดำเนินงานการบริหารสินทรัพย์เพื่อแสวงหารายได้ของคณะ 2.3 ร้อยละพื้นที่ของคณะที่สามารถสร้างรายได้เข้าคณะ	2.1.1 จัดทำแผนบริหารและพัฒนาพื้นที่/สินทรัพย์ของคณะให้เกิดประโยชน์สูงสุดและคุ้มค่าทางเศรษฐกิจ 2.1.2 สร้างระบบและกลไกในการจัดหารายได้จากศักยภาพและสินทรัพย์ของคณะ 2.1.3 แสวงหาความร่วมมือและเครือข่ายทางธุรกิจ/ผู้ประกอบการ/ส่วนราชการทั้งจากภายนอกส่งเสริมศักยภาพของคณะ เพื่อพัฒนารูปแบบการดำเนินการทางเศรษฐกิจการค้าการลงทุน และนำไปสู่การเกิดรายได้และผลตอบแทนทางเศรษฐกิจ 2.1.4 พัฒนาแพลตฟอร์มการสร้างรายได้อย่างต่อเนื่องและขยายผลสู่การบริหารจัดการอย่างมั่นคง 2.1.5 การบริหารสินทรัพย์ของคณะและเพิ่มมูลค่าที่ก่อให้เกิดรายได้ 2.1.6 มีการกำกับติดตามผลการดำเนินงานกิจกรรม/โครงการ และมีการประสานงานความร่วมมืออย่างต่อเนื่อง

ประเด็นยุทธศาสตร์ที่ 5

แสวงหารายได้ และสร้างความมั่นคงทางการเงินของคณะในระยะยาว (Future of Revenue Model)

เป้าประสงค์ : 2.มหาวิทยาลัยมีเครือข่ายความร่วมมือทั้งภายในและภายนอกเพื่อสร้างและพัฒนารายได้ของ มหาวิทยาลัย

กลยุทธ์	ตัวชี้วัดกลยุทธ์	หน่วย นับ	ค่าเป้าหมาย					ผู้กำกับดูแลตัวชี้วัด/ผู้รับผิดชอบ
			66	67	68	69	70	
2.สร้างเครือข่ายความร่วมมือกับชุมชน ท้องถิ่นเพื่อก่อให้เกิดรายได้	2.2 แผนการดำเนินงานการบริหารสินทรัพย์ เพื่อแสวงหารายได้ของคณะ	มี/ไม่มี	มี	มี	มี	มี	มี	<ul style="list-style-type: none"> <li>รองคณบดีฝ่ายบริหาร</li> <li>หัวหน้าสำนักงานคณบดี</li> </ul>
	2.3 ร้อยละพื้นที่ของคณะที่สามารถสร้างรายได้ เข้าคณะ	ร้อยละ	1	2	2	2	2	<ul style="list-style-type: none"> <li>รองคณบดีฝ่ายบริหาร</li> </ul>

## ส่วนที่ 5

### การนำแผนยุทธศาสตร์คณะมนุษยศาสตร์และสังคมศาสตร์สู่การปฏิบัติ

จากประเด็นยุทธศาสตร์ที่นำเสนอในส่วนที่ 4 โดยวางกรอบยุทธศาสตร์หลัก 5 ประเด็นยุทธศาสตร์ การนำยุทธศาสตร์ไปปฏิบัติ โดยผ่านกลยุทธ์ 17 กลยุทธ์ เป้าประสงค์ 9 เป้าประสงค์ และการกำกับติดตามความสำเร็จ ผ่านตัวชี้วัดเป้าประสงค์ 9 ตัวชี้วัด ตัวชี้วัดกลยุทธ์ 43 ตัวชี้วัด นั้น เพื่อให้การนำยุทธศาสตร์ไปสู่การปฏิบัติ มีแนวทางในการดำเนินงานที่ชัดเจน จึงได้กำหนดแนวทางการนำยุทธศาสตร์ไปสู่การปฏิบัติในด้านต่าง ๆ ไว้ ดังนี้

#### 5.1 แนวทางการนำแผนไปสู่การปฏิบัติ

การขับเคลื่อนแผนปฏิบัติงานของคณะมนุษยศาสตร์และสังคมศาสตร์ มหาวิทยาลัยราชภัฏนครสวรรค์ ไปสู่ความเป็นเลิศจะเกิดผลสัมฤทธิ์ได้จะต้องประกอบด้วยกลไกการดำเนินงานหลายส่วน การสร้างการยอมรับ และการมีส่วนร่วมของบุคลากรทุกระดับในคณะเป็นสิ่งสำคัญ เพราะจะเป็นกลไกที่ร่วมกันขับเคลื่อน นำแนวทางการพัฒนาคณะไปสู่การปฏิบัติที่เป็นรูปธรรม ควบคู่กับการวางแผนพัฒนากำลังคนให้มีสมรรถนะตามหน้าที่ และความรับผิดชอบ การวางระบบกลไกการจัดสรรทรัพยากร การบริหารความเสี่ยงเชิงยุทธศาสตร์ ตลอดจนการพัฒนาระบบกำกับ ติดตาม และประเมินผลให้มีประสิทธิภาพเพิ่มขึ้น ในการแปลงหรือนำแผนยุทธศาสตร์ คณะมนุษยศาสตร์และสังคมศาสตร์ มหาวิทยาลัยราชภัฏนครสวรรค์ พ.ศ. 2566 - 2570 (ฉบับทบทวน พ.ศ. 2567) ไปสู่การปฏิบัติ นั้น เน้นการนำแผนยุทธศาสตร์มหาวิทยาลัยไปปรับปรุงแผนปฏิบัติราชการ 4 ปี และแผนปฏิบัติการประจำปี โดยถ่ายทอดนโยบาย ผลผลิต ผลลัพธ์ และค่าเป้าหมายให้แก่สาขาวิชา และหน่วยงานต่าง ๆ ภายในคณะ เพื่อใช้เป็นแนวปฏิบัติสำหรับคณะ สาขาวิชา และหน่วยงานต่าง ๆ ให้เป็นไปในทิศทางเดียวกัน โดยมีแนวปฏิบัติต่าง ๆ ดังนี้

1. เสริมสร้างการมีส่วนร่วมของบุคลากรทุกระดับ โดยประชุมเพื่อสร้างความรู้ ความเข้าใจร่วมกันเกี่ยวกับแผน และกลวิธีนำแผนลงสู่ระดับหน่วยงาน และบุคคล เพื่อให้บุคลากรทุกระดับได้รับทราบและเกิดทักษะในการนำไปปฏิบัติ
2. การถ่ายทอดยุทธศาสตร์คณะสู่สาขาวิชาและหน่วยงานต่าง ๆ โดยการชี้แจงทำความเข้าใจในแต่ละประเด็น จัดประชุม เพื่อจัดทำแผนปฏิบัติการ กำหนดค่าเป้าหมาย กลยุทธ์ โครงการ กิจกรรม ตลอดจนทรัพยากรที่ต้องการสำหรับจัดทำงบประมาณประจำปีและการกำกับผลปฏิบัติงานต่อไป
3. สนับสนุนให้ระดับคณะ สาขาวิชา และหน่วยงานต่าง ๆ ชี้แจง ทำความเข้าใจ และความชัดเจนในแต่ละประเด็นที่หน่วยงานตัวเองรับผิดชอบสู่ระดับหน่วยงานย่อยและบุคลากรในสังกัดในรูปแบบต่าง ๆ เช่น การประชุม ประชาสัมพันธ์
4. พิจารณาสับสนุนเพื่อให้โครงการที่กำหนดไว้สามารถดำเนินไปได้ ทั้งนี้ มหาวิทยาลัย/หน่วยงาน/ระดับคณะ/สาขาวิชาและหน่วยงานต่าง ๆ ต้องให้การสนับสนุนในด้านการปรับโครงสร้างระบบงาน หรือระเบียบการจัดบุคลากร การจัดสรรหรือจัดหางบประมาณ การสนับสนุนสถานที่ วัสดุ อุปกรณ์ต่าง ๆ

5. การสร้างพลังและความร่วมมือเพื่อนำไปสู่ผลที่ตั้งเป้าหมายไว้ ตามแผนงานและโครงการเรื่องที่ยากที่สุด คือ การเปลี่ยนแปลง และการให้บุคลากรยอมรับการเปลี่ยนแปลง ดังนั้น วิธีการที่จะนำมาใช้ประกอบการพัฒนาศักยภาพ และภาวะผู้นำของผู้บริหารระดับต่าง ๆ การมีส่วนร่วม การทำงานเป็นทีม ความผูกพัน และการยอมรับ การจูงใจ

6. คณะจะจัดระบบการสื่อสารองค์การอย่างทั่วถึงและต่อเนื่องแก่สาธารณะและบุคลากรในทุกระดับ การวางระบบสนับสนุนต่าง ๆ เช่น การบริหาร การเปลี่ยนแปลง การพัฒนาบุคลากร การบริหารแบบมีส่วนร่วม การจัดการความรู้ การบริหารความเสี่ยงด้านต่าง ๆ ตลอดจนการกำหนดนโยบาย แนวปฏิบัติเพื่อถ่ายทอดวิสัยทัศน์ พันธกิจ และค่าเป้าหมายที่สำคัญให้แก่คณะ/หน่วยงานระดับคณะสาขาวิชา ตลอดจนภาคส่วนต่าง ๆ ที่เกี่ยวข้อง โดยพัฒนาระบบการสื่อสารในคณะ เพื่อประชาสัมพันธ์แผนให้บุคลากรได้รับทราบโดยทั่วกันในรูปแบบที่หลากหลาย ได้แก่ ทางเว็บไซต์ สื่อสารสังคมออนไลน์ ป้ายประชาสัมพันธ์ และสื่อแผ่นพับ เป็นต้น

7. การบริหารแผนการปฏิบัติการ คณะจัดระบบการบริหารแผนการปฏิบัติการ ให้มีกลไกเพื่อเฝ้าระวัง และตรวจสอบแผนการดำเนินงานที่มีความคลาดเคลื่อนจากแผน เพื่อประกอบการตัดสินใจว่าจะต้องมีการแก้ไขอย่างไร โดยให้มีการรายงานผลตามลำดับขั้นของความรับผิดชอบเป็นรายเดือนหรือรายไตรมาส

8. การประเมินผลการปฏิบัติงานของโครงการ/กิจกรรมและความสำเร็จของหน่วยงาน คณะจัดให้มีกลไกเพื่อควบคุมการปฏิบัติงานตามกลยุทธ์และก่อให้เกิดการปรับปรุงอย่างต่อเนื่อง ตลอดจนการเรียนรู้ในหน่วยงาน โดยดำเนินการเปรียบเทียบผลการปฏิบัติงานที่ได้จริงกับเป้าหมายที่กำหนดไว้ทั้งในรูปผลผลิต (output) และผลลัพธ์ (outcome) ภายใต้การบูรณาการ ระบบการประเมินผลการปฏิบัติราชการตามคำรับรองการปฏิบัติราชการของ ก.พ.ร. สมศ. สกอ. และหน่วยงานต่าง ๆ ภายนอก

## 5.2 การถ่ายทอดเป้าประสงค์และตัวชี้วัดจากระดับคณะสู่หน่วยงาน

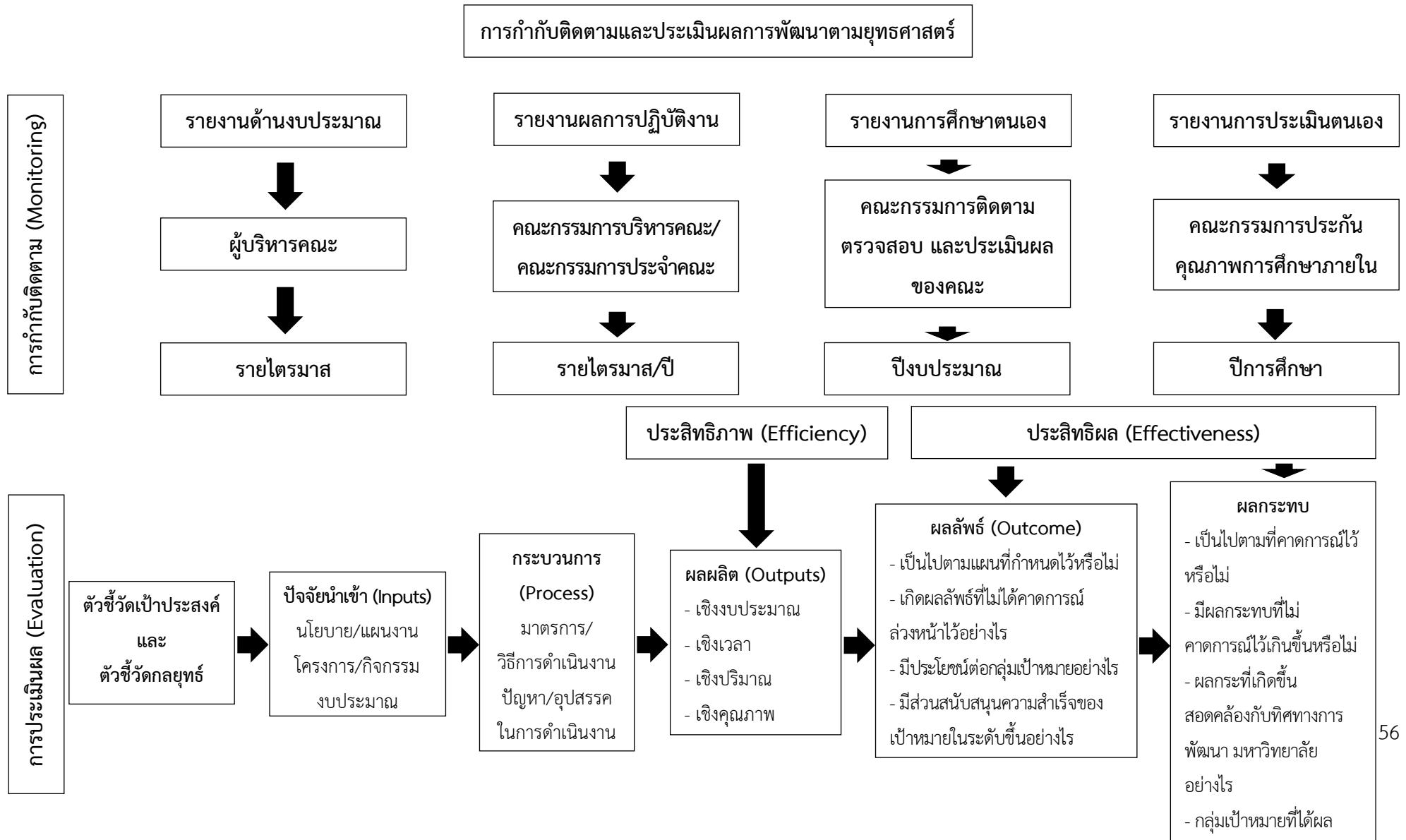
เพื่อให้การดำเนินงานของคณะไปในทิศทางเดียวกันและสอดคล้องกัน จึงได้มีการถ่ายทอดเป้าประสงค์ ตัวชี้วัด และค่าเป้าหมายตามยุทธศาสตร์ของคณะสู่สาขาวิชาต่าง ๆ โดยการจัดทำคำรับรองการปฏิบัติราชการระหว่างมหาวิทยาลัยกับหน่วยงานระดับคณะหรือเทียบเท่า และคำรับรองการปฏิบัติราชการระหว่างคณะกับสาขาวิชา โดยการกำหนดเป้าประสงค์ ตัวชี้วัด และค่าเป้าหมายที่สำคัญให้สอดคล้องกับยุทธศาสตร์ของคณะ อีกทั้งเพื่อเป็นกลไกให้การดำเนินงานของหน่วยงานต่าง ๆ ได้สอดคล้องกับยุทธศาสตร์ของคณะ

## 5.3 การสื่อสารและถ่ายทอดยุทธศาสตร์สู่ประชาคมคณะ

เพื่อให้บุคลากรและนักศึกษาของคณะ ได้ตระหนักและรับรู้ถึงยุทธศาสตร์ของคณะ จึงจัดให้มีกิจกรรมต่าง ๆ เพื่อสื่อสารและถ่ายทอดยุทธศาสตร์ของมหาวิทยาลัยให้บุคลากรและนักศึกษาได้รับรู้และเข้าใจ ทั้งในการทำประชาสัมพันธ์ และการสื่อสารผ่านช่องทางต่าง ๆ ที่คณะจัดเตรียมไว้ เช่น การประชุมชี้แจงการสื่อสารผ่านเว็บไซต์ สื่อสังคมออนไลน์ เอกสาร และแผ่นพับ เป็นต้น

## ส่วนที่ 6

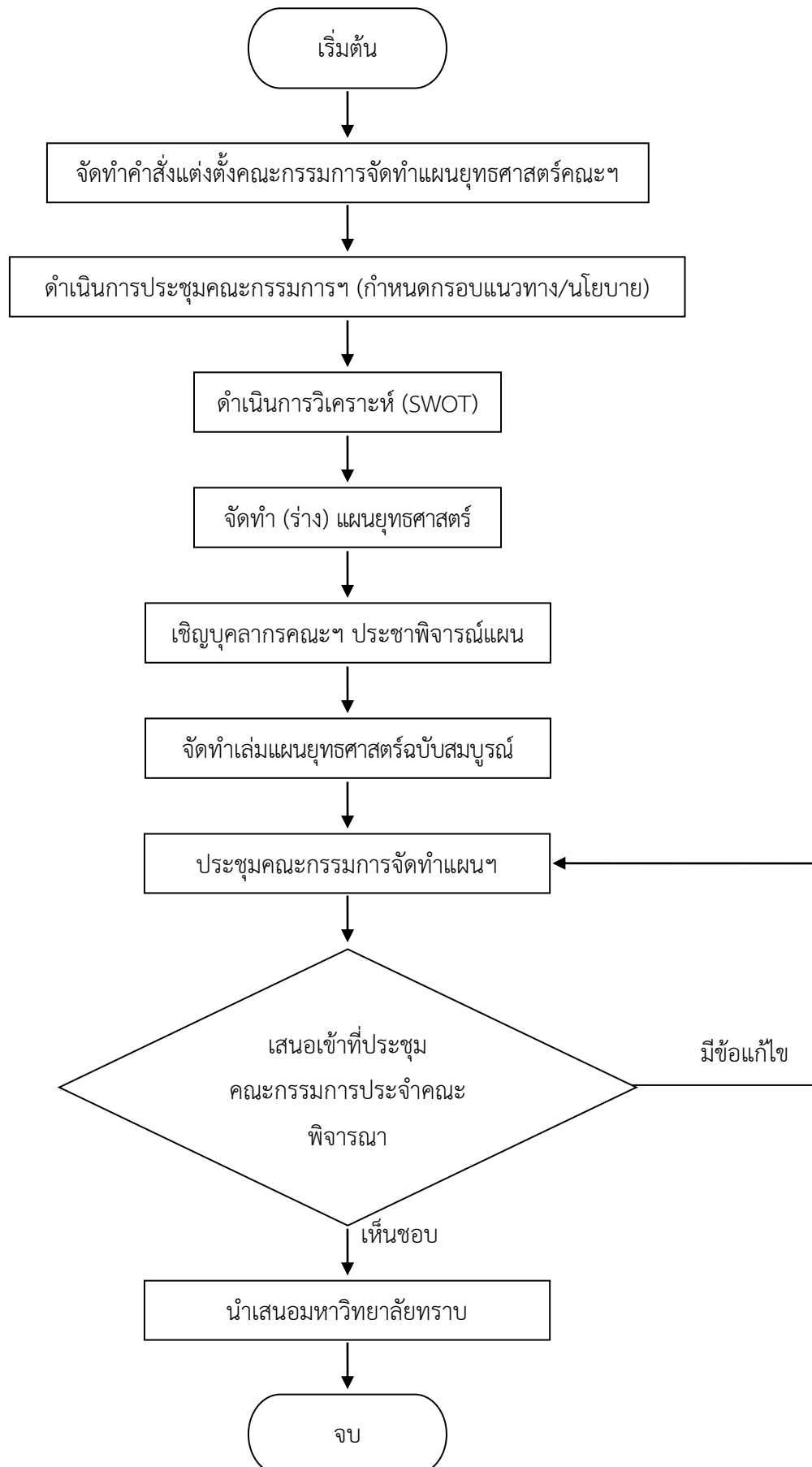
### การควบคุม ติดตามประเมินผลและกำกับให้เป็นไปตามแผนยุทธศาสตร์



ภาคผนวก

ภาคผนวก ก  
กระบวนการจัดทำแผนยุทธศาสตร์

กระบวนการจัดทำแผนยุทธศาสตร์คณะมนุษยศาสตร์และสังคมศาสตร์ มหาวิทยาลัยราชภัฏนครสวรรค์  
พ.ศ. 2566 - 2570 (ฉบับทบทวน พ.ศ. 2567)





ภาคผนวก ข

คำสั่งแต่งตั้งคณะกรรมการจัดทำแผนยุทธศาสตร์คณะ



คำสั่งคณะมนุษยศาสตร์และสังคมศาสตร์

ที่ ๑๖๘ / ๒๕๖๗

เรื่อง ใ้บุคลากรเข้าร่วมกิจกรรมการทบทวนแผนยุทธศาสตร์ ประจำปีงบประมาณ ๒๕๖๗  
คณะมนุษยศาสตร์และสังคมศาสตร์ มหาวิทยาลัยราชภัฏนครสวรรค์

ด้วย คณะมนุษยศาสตร์และสังคมศาสตร์ มหาวิทยาลัยราชภัฏนครสวรรค์ ได้จัดทำกิจกรรมการทบทวนแผนยุทธศาสตร์ ประจำปีงบประมาณ ๒๕๖๗ คณะมนุษยศาสตร์และสังคมศาสตร์ มหาวิทยาลัยราชภัฏนครสวรรค์ เพื่อให้บุคลากรมีส่วนร่วมในการพัฒนาระบบบริหารจัดการแผนงาน/โครงการ สามารถร่วมกันวิเคราะห์ และประเมินแผนยุทธศาสตร์ได้อย่างเป็นระบบ ในระหว่างวันที่ ๒๖ - ๒๗ มิถุนายน พ.ศ. ๒๕๖๗ ณ ห้องประชุมรัตนพิमान อาคาร ๒ ชั้น ๒ คณะมนุษยศาสตร์และสังคมศาสตร์ มหาวิทยาลัยราชภัฏนครสวรรค์ นั้น

ดังนั้น อาศัยความตามมาตรา ๔๔ แห่งพระราชบัญญัติมหาวิทยาลัยราชภัฏ พ.ศ. ๒๕๔๗ และอำนาจตามคำสั่งมหาวิทยาลัยราชภัฏนครสวรรค์ ที่ ๒๓๐/๒๕๖๓ เรื่องการมอบอำนาจให้คณบดี ผู้อำนวยการสำนัก สถาบันและหน่วยงาน ที่เรียกชื่ออย่างอื่นที่มีฐานะเทียบเท่าคณะ ปฏิบัติราชการแทนอธิการบดีสั่ง ณ วันที่ ๔ มีนาคม พ.ศ. ๒๕๖๓ จึงให้บุคลากรสายวิชาการ บุคลากรสายสนับสนุน และนักศึกษาคณะมนุษยศาสตร์และสังคมศาสตร์ มหาวิทยาลัยราชภัฏนครสวรรค์ เข้าร่วมกิจกรรมการทบทวนแผนยุทธศาสตร์ ประจำปีงบประมาณ ๒๕๖๗ ดังต่อไปนี้

๑. บุคลากรสายวิชาการ

- |      |                               |              |
|------|-------------------------------|--------------|
| ๑.๑  | อาจารย์ ดร.สนั่น              | กัลปา        |
| ๑.๒  | ผู้ช่วยศาสตราจารย์ธนสิทธิ์    | คณา          |
| ๑.๓  | ผู้ช่วยศาสตราจารย์สุกัญญา     | เจริญสุข     |
| ๑.๔  | ผู้ช่วยศาสตราจารย์ ดร.วรวิทย์ | นพแก้ว       |
| ๑.๕  | ผู้ช่วยศาสตราจารย์อนัญญา      | วารีสอาด     |
| ๑.๖  | อาจารย์दनินี                  | พองคำ        |
| ๑.๗  | อาจารย์นราธิป                 | เพ่งพิศ      |
| ๑.๘  | ผู้ช่วยศาสตราจารย์นพพร        | คำเมือง      |
| ๑.๙  | ผู้ช่วยศาสตราจารย์ศุภาวีร์    | เลิศผาติวงศ์ |
| ๑.๑๐ | อาจารย์ ดร.ประสพ              | ยลสิริธัม    |
| ๑.๑๑ | ผู้ช่วยศาสตราจารย์สุธิมา      | กฤตย์ธนวัต   |
| ๑.๑๒ | อาจารย์พรพรรณ                 | โพธิสุวรรณ   |
| ๑.๑๓ | อาจารย์ ดร.รังสรรค์           | หล้าคำจา     |
| ๑.๑๔ | อาจารย์วรัญญา                 | โอภาซี       |

/๑.๑๕ อาจารย์จิตราภรณ์...

๑.๑๕	อาจารย์จิตรารภรณ์	สอนเขียว
๑.๑๖	อาจารย์ปัญญาพร	เหล่าลูกอินทร์
๑.๑๗	ผู้ช่วยศาสตราจารย์ ว่าที่ ร.ต.ดร.พิเศษ	ภัทรพงษ์
๑.๑๘	อาจารย์ภาวิณี	บุญจันดา
๑.๑๙	ผู้ช่วยศาสตราจารย์ ดร.หทัยชนก	คะตะสมบุรณ์
๑.๒๐	ผู้ช่วยศาสตราจารย์วิบูล	ก่องกลิ่น
๑.๒๑	ผู้ช่วยศาสตราจารย์ ดร.นงลักษณ์	ปิยะมิ่งคลา
๑.๒๒	อาจารย์กิตติศักดิ์	แก้วดุก
๑.๒๓	ผู้ช่วยศาสตราจารย์ ดร.คุณากร	กรสิงห์
๑.๒๔	ผู้ช่วยศาสตราจารย์ ดร.ไพศาล	เครือแสง
๑.๒๕	อาจารย์ ดร.สุภัณฑิต	จันทร์สว่าง
๑.๒๖	ผู้ช่วยศาสตราจารย์ธนนันท์ธร	โสภณติลก
๑.๒๗	อาจารย์รดา	อนุดตริงกูร
๑.๒๘	ผู้ช่วยศาสตราจารย์ธัญพรพรช	ปิ่นนาค

## ๒. บุคลากรสายสนับสนุน

๒.๑	นางดวงใจ	ฉ่ำมะนา
๒.๒	นางสาวสดใส	เลิศเดช
๒.๓	นางสาวขวัญเรือน	กระจ่างเอี่ยม
๒.๔	นายศักดิ์ณรงค์	ทิพวรรณ
๒.๕	นายศรพิชัย	โนนทอง
๒.๖	นางสาวศิขารักษ์	มั่งมี
๒.๗	นางสาวนิชาพัฒน์	จันทร์ลอย
๒.๘	ว่าที่ ร.ต.อนุ	คุ้มเพชร
๒.๙	นางสาวอุษา	สวัสดิ์สุข
๒.๑๐	นายกิตติวัฒน์	เวียงแก้ว
๒.๑๑	นางรุ่งทิวา	ปานพุ่ม
๒.๑๒	นายธีรภัทร	ปานพุ่ม
๒.๑๓	นางสาววิภาวรรณ	พงษ์ประเสริฐ
๒.๑๔	นายฉิตี	พรหมสุตร์
๒.๑๕	นายเชาว์วรรณ	จันทนา

## ๓. นักศึกษาคณะมนุษยศาสตร์และสังคมศาสตร์

๓.๑	นางสาวสุชานันท์	พิมพ์พันธ์
๓.๒	นางสาวจอมขวัญ	วอเพ็ชร
๓.๓	นางสาวชนกสุดา	พุ่มพวง
๓.๔	นางสาวปานตะวัน	สุขนิล
๓.๕	นางสาวบุรียากร	สีชมพู

๓.๖	นางสาวพันธ์วิรา	สีโรจน์
๓.๗	นายกิตติพร	พุลกสิวิทย์
๓.๘	นางสาวสุภาวดี	อาจคิดการ
๓.๙	นางสาวอรณิชา	เพ็งภู

ทั้งนี้ ตั้งแต่บัดนี้เป็นต้นไป

สั่ง ณ วันที่ ๒๐ มิถุนายน พ.ศ. ๒๕๖๗



(รองศาสตราจารย์ ดร.สุชาติ แสงทอง)  
คณบดีคณะมนุษยศาสตร์และสังคมศาสตร์  
มหาวิทยาลัยราชภัฏนครสวรรค์